

Informativo



COCARI - Cooperativa Agropecuária e Industrial - Nº 348 - Julho - 2019



Juntos somos a **COCARI**

COCARI comemora importante fase na história da cooperativa e projeta estratégias para crescimento

págs. 20 à 22



Ação Social

Em intercooperação, Dia C movimenta a comunidade com mix de atividades

págs. 18 e 19

Jovens e Mulheres

Reuniões de Formação de Núcleo elegem representantes na área de atuação da COCARI

págs. 14 à 17

Produção de alimentos 4.0

Maio de 2019, época de plantio no meio oeste norte-americano, mas o que se observou-se foram campos alagados e não o verde da germinação das sementes. O clima forçou um dos maiores atrasos de plantio na história da agricultura norte-americana. O quadro era desolador ao observar todo o aparato tecnológico das máquinas de plantio, totalmente neutralizados pela força incontrolável da mãe natureza. Naquele momento, o setor agrícola da nação mais rica do planeta encontrava-se inoperante e refém de uma situação desafiadora.

A participação dos Estados Unidos no mercado global de grãos é, hoje, menos da metade do que era na década de 1970. A renda dos agricultores norte-americanos caiu cerca de 9% em 2017, prolongando o maior declínio registrado desde a Grande Depressão pelo quarto ano consecutivo.

Vivemos dias utópicos, tendo que aprender a atuar frente a um

clima cada vez mais “revoltado” para que possamos alimentar mais de 800 milhões de pessoas que sofrem de fome no mundo, mas, ao mesmo tempo, temos de reaprender a nos alimentar de forma equilibrada, pois são mais de 600 milhões de pessoas que vivem com obesidade e suas consequências danosas. Se não bastasse tudo isso, ainda temos a incompetência de encaminhar um terço da comida produzida no mundo para o lixo, isto nada mais é do que a incrível soma de 1,3 bilhão de toneladas.

Todo esse quadro joga contra a agricultura, que sempre foi um empreendimento de altos e baixos. Hoje, as oscilações são mais nítidas e menos previsíveis, já que a economia agrícola se tornou mais internacional, com mais países cultivando alimentos para exportação e para suas próprias populações.

Somos sacudidos pelas afirmações de que a biotecnologia associada a equipamentos autônomos são alguns dos pontos da nova revolução, permitindo produzir alimentos com maior eficiência. Temos máquinas que se conectam a um trator tradicional e podem identificar uma erva daninha e pulverizá-la. Diante dessas imagens, muitas coisas podem passar pela nossa mente, e seria um erro nos atentarmos apenas para o provisório impacto econômico e não avançarmos os pensamentos.

Nossa agricultura sempre esteve inserida de forma harmoniosa no mundo, mas este casamento perfeito está sendo quebrado. Ainda não temos plena convicção se a vontade política de assinar protocolos e acordos climáticos associados a avanços tecnológicos será suficiente. Existe uma percepção global de que é necessário lançar



mos mão de mais responsabilidade, pois nosso modelo de desenvolvimento, baseado em benefícios imediatos, pode estar dando sinais da necessidade de adequações.

Nosso modelo agropecuário impôs um preço alto à humanidade e colocou o setor como mais um dos causadores das mudanças climáticas e do aumento de consumo de recursos naturais, já que 30% das emissões globais de gases de efeito estufa e 70% do uso de água vêm do agronegócio.

Mas o que temos pela frente é o desafio de aumentar a produção de alimentos em 60% até 2050, e, para isto, o que temos? Primeiramente, possuímos um estoque de terras. A segunda ferramenta é a biotecnologia e tecnologias digitais, que vêm acelerando a produtividade, usando menos água e diminuindo a poluição. Se a biotecnologia gera cultivos mais produtivos e resistentes, a integração desta com a inteligência artificial, via utilização de imagens de satélites e de *softwares* para a agricultura de precisão, vão melhorar a gestão, bem como ajudar a evitar desperdícios. Se associarmos a microbiologia das plantas às tecnologias acima descritas, teremos potencial de aumentar a produtividade em mais de 50% nas próximas duas décadas.

Entretanto, o Brasil ainda continua sendo o “Brasil”, belo, grandioso, adormecido em berço esplêndido, curioso e, às vezes, muito tris-

te. Nosso povo foi solidário, inteligente e coerente ao criar um dos melhores programas de combate à miséria: o Bolsa Família. Ignorantes e inconsequentes são aqueles que demonizam a agropecuária e defensivos agrícolas, os quais são chamados de agrotóxicos, palavra difundida para plantar a ideia fantasma de que são instrumentos garantidores da expansão produtiva irresponsável.

Esquecem estes “filósofos apocalípticos” de que a atividade agrícola leva comida saudável e em conta à mesa do brasileiro real, aquele para quem programa de culinária na tevê é obra de ficção.

Para nós, produtores rurais, vale o alerta: os incentivos econômicos sempre buscarão manter o *status quo* e, às vezes, de forma inconsequente. Por isso, depende de nós lutarmos contra a inércia para gerar uma agricultura que não somente nutre as pessoas, mas, também, o planeta!



Colaboração:
Carlos Roberto Favoretto
Conselho de Administração

“
O que temos pela frente é o desafio de aumentar a produção de alimentos em 60% até 2050, quando a população mundial deve chegar a 9,5 bilhões de pessoas

DESTAQUES



10

Tecnologias

Comitiva da Cocari confere novidades na Digital Agro, realizada entre os dias 11 e 13 de junho

14

Jovens e mulheres

Reuniões de Formação de Núcleo fortalecem a cooperativa e elegem representantes regionais



18

Comunidade

Em intercooperação, Dia C – Dia de Cooperar – movimenta a comunidade com mix de atividades



20

Futuro

Cocari comemora importante fase na história da cooperativa e projeta estratégias para crescimento



30

Agricultura sustentável

Consórcio de braquiária intercalada na cultura do milho é tema de reportagem sobre conservação do solo



EXPEDIENTE



COCARI - COOPERATIVA
AGROPECUÁRIA E INDUSTRIAL

SEDE: Rua Lord Lovat, 420
Jardim Esplanada - Caixa Postal - 064
CEP: 86975-000 - Mandaguari - PR
Fone: (44) 3233-8800
www.cocari.com.br
Facebook: @cocaricoop

UNIDADES

Paraná: Aquidaban, Bom Sucesso, Borrazópolis, Caixa de São Pedro, Cambira, Centro Tecnológico, Cruzmaltina, Faxinal, Itambé, Jandaia do Sul, Kaloré, Lunardelli, Mandaguari, Marialva, Marilândia do Sul, Marumbi, Ortigueira, Paranaguá, Placa Luar, Rio Branco do Ivaí, Rosário do Ivaí, São Luiz e São Pedro do Ivaí.
Goiás: Campo Alegre de Goiás, Catalão, Cristalina, Ipameri, Santo Antônio do Rio Verde, São João D'Aliança e Silvânia.
Minas Gerais: Guarda-Mor e Paracatu

INDÚSTRIAS

Fiação Cocari - Rações Cocari
UBS (Unidade de Beneficiamento de Sementes)

CONTROLADAS

Transcocari Ltda.
TRR (Transportadora Revendedora
Retalhista de Combustíveis Ltda.)

CONSELHO DE ADMINISTRAÇÃO

Carlos Roberto Favoretto
Gines Ortega Peres Filho
João Carlos Obici
José Carlos Rosseto
Marcos Antonio Trintinalha
Milton Jorge Dariva
Ricardo Taliari
Sérgio Antonio Pelógia
Vilmar S. Sebold
Waldemar Leandro Renzi Pimentel

DIRETORIA EXECUTIVA

PRESIDENTE
Vilmar S. Sebold

VICE-PRESIDENTE
Marcos Antonio Trintinalha

DIRETOR EXECUTIVO
João Carlos Obici

PRESIDENTE DE HONRA
Dorival Malacario

CONSELHEIROS FISCAIS
EFETIVOS
Antonio Marcos Sossai
Clóvis Gonçalves Becaria
Miqueias Tagliari

CONSELHEIROS FISCAIS
SUPLENTE
Edson Hiroki Tateyama
João Carlos Barison
Paulo Paggi Júnior

SUPERINTENDÊNCIAS
Financeira
João Paulo Burihan Faria

Comercial
Éric Heil de Araújo

Logística Integrada
Jacy Cesar F. da Rocha

INFORMATIVO COCARI
Órgão Informativo da
COCARI - Cooperativa Agropecuária e Industrial

JORNALISTA RESPONSÁVEL
Cláudia Cristina Carvalho
MTB 4617-PR

COLABORADORES
Hugo Felipe Carnelossi
Maria de Fátima Marcucci
Sílvia Andréa Gil Colombo

Realização:
C7 Comunicação Ltda.
Fone: (44) 3233-4910
E-mail: diretoria@c7comunicacao.com

As matérias assinadas são de responsabilidade dos autores.
É permitida a reprodução total ou parcial de matérias desta publicação, desde que citada a fonte.

Custo de Mecanização Agrícola (R\$/hora)

Mão de obra: R\$ 13,75/ hora

Juros: 9,0% / ano

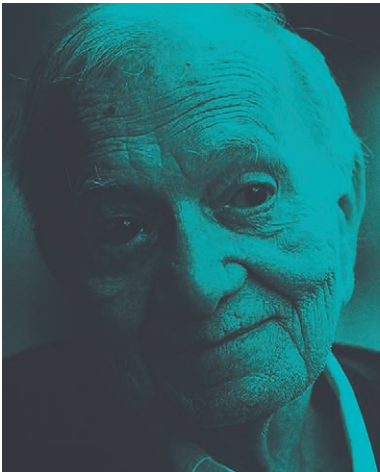
Combustível, diesel: R\$ 3,395 / litro

Nº	Equipamento	Maior Valor (R\$)	Menor Valor (R\$)	Preço Médio (R\$)	Sucata		Vida útil(h)	Horas /ano	Depr. /hora	Seg. (%)	Seg. /hora	Juros /hora	Manutenção		Combustível		Maq R\$/hora	M.O. R\$/hora	Total R\$/hora
					(%)	(R\$)							Vida útil	/h	(l / h)	R\$/h			
1	Trator < 70 cv / 4R	98.000	77.000	85.100	30%	25.530	9.000	900	6,6	1,2%	0,7	5,5	75%	7,1	7	23,8	43,78	13,75	57,53
2	Trator 71 - 90 cv / 4R	127.100	98.700	107.268	30%	32.180	10.000	1.000	7,5	1,2%	0,8	6,3	75%	8,1	9	30,6	53,28	13,75	67,03
3	Trator 91 - 110 cv / 4R	135.000	95.100	119.898	30%	35.969	10.000	1.000	8,4	1,2%	0,9	7,0	75%	9,0	11	37,3	62,63	13,75	76,38
4	Trator 110 - 120 cv / 4R	180.100	136.000	138.848	30%	41.654	10.000	1.000	9,7	1,2%	1,1	8,1	100%	13,9	13	44,1	76,90	13,75	90,65
5	Trator 120 - 140 cv / 4R	215.000	157.800	211.867	30%	63.560	10.000	1.000	14,8	1,2%	1,7	12,4	100%	21,2	14	47,5	97,56	13,75	111,31
6	Trator 140 - 180 cv / 4R	265.000	166.700	236.734	30%	71.020	10.000	1.000	16,6	1,2%	1,9	13,9	200%	47,4	17	57,7	137,32	13,75	151,07
7	Colhedora 5 saca palha (soja)	480.000	313.000	389.019	30%	116.706	4.000	400	68,1	1,2%	7,6	56,9	75%	72,9	18	61,1	266,60	13,75	280,35
8	Colhedora 6 saca palha (soja)	600.000	412.370	549.637	30%	164.891	4.000	400	96,2	1,2%	10,7	80,4	75%	103,1	25	84,9	375,25	13,75	389,00
9	Colhedora Axial (soja) CR9069	1.459.300	596.300	846.667	30%	254.000	5.000	500	118,5	1,2%	13,2	99,1	75%	127,0	28	95,1	452,90	13,75	466,65
10	Plataforma milho 9 linhas	75.400	60.000	67.700	30%	20.310	3.000	300	15,8	1,2%	1,8	13,2	100%	22,6	-	-	53,33	-	53,33
11	Plataforma milho 11 linhas	94.480	75.000	84.740	30%	25.422	3.000	300	19,8	1,2%	2,2	16,5	100%	28,3	-	-	66,74	-	66,74
12	Plataforma milho 13 linhas	107.058	87.000	97.029	30%	29.109	3.000	300	22,6	1,2%	2,5	18,9	100%	32,3	-	-	76,42	-	76,42
13	Plataforma milho 15 linhas	128.820	105.000	116.910	30%	35.073	3.000	300	27,3	1,2%	3,0	22,8	100%	39,0	-	-	92,09	-	92,09
14	Plataforma Cereais 17'	55.000	34.000	40.959	10%	12.288	3.000	300	9,6	1,2%	1,1	8,0	100%	13,7	-	-	32,26	-	32,26
15	Plataforma Cereais 20'	78.000	41.000	63.510	10%	19.053	3.000	300	14,8	1,2%	1,7	12,4	100%	21,2	-	-	50,02	-	50,02
16	Plataforma Cereais 25'	98.230	76.785	90.000	10%	27.000	3.000	300	21,0	1,2%	2,3	17,6	100%	30,0	-	-	70,89	-	70,89
17	Grade Pesada 16 x 24"	17.000	10.954	11.211	10%	1.121	2.000	200	5,1	0,6%	0,2	2,8	70%	3,9	-	-	11,92	-	11,92
18	Grade Pesada 20 x 28"	53.000	15.730	16.210	10%	1.621	2.000	200	7,3	0,6%	0,3	4,0	70%	5,7	-	-	17,24	-	17,24
19	Grade Niveladora 42 x 20"	27.000	9.750	15.748	20%	1.575	2.000	250	7,1	0,6%	0,2	3,1	70%	5,5	-	-	15,93	-	15,93
20	Subsolador, controle remoto 5 hastes	31.785	15.269	20.443	20%	2.044	2.000	200	9,2	0,6%	0,3	5,1	70%	7,2	-	-	21,76	-	21,76
21	Subsolador, controle remoto 7 hastes	40.892	20.000	27.134	20%	2.713	2.000	200	12,2	0,6%	0,5	6,7	100%	13,6	-	-	32,95	-	32,95
22	Distrib. Fert. Disco Duplo	12.000	5.300	8.766	20%	1.753	1.500	150	4,7	0,6%	0,2	3,2	80%	4,7	-	-	12,73	-	12,73
23	Distrib. Fert. Pendular	7.000	2.700	3.793	20%	759	1.500	150	2,0	0,6%	0,1	1,4	80%	2,0	-	-	5,50	-	5,50
24	Distrib. Esterco sólido 5 ton	27.000	13.320	23.663	10%	4.733	1.500	150	12,6	0,6%	0,6	8,5	125%	19,7	-	-	41,43	-	41,43
25	Distrib. Esterco líquido 6000 l	25.600	15.250	19.544	10%	3.909	4.000	400	3,9	0,6%	0,2	2,6	130%	6,4	-	-	13,08	-	13,08
26	Distribuidor calcário 5000 kg	28.000	13.300	19.558	25%	3.912	1.500	150	10,4	0,6%	0,5	7,0	60%	7,8	-	-	25,76	-	25,76
27	Pulverizador 2000 l	90.000	65.000	77.405	25%	7.740	7.500	500	9,3	0,6%	0,5	7,7	80%	8,3	-	-	25,72	-	25,72
28	Pulverizador 600 l	14.000	7.200	9.484	25%	948	4.000	500	2,1	0,6%	0,1	0,9	80%	1,9	-	-	5,03	-	5,03
29	Plantadeira 8 linhas	115.646	59.900	70.000	25%	17.500	2.500	300	21,0	0,6%	0,9	13,1	80%	22,4	-	-	57,41	-	57,41
30	Plantadeira 9 linhas	125.367	72.023	87.000	25%	21.750	2.500	300	26,1	0,6%	1,1	16,3	80%	27,8	-	-	71,34	-	71,34
31	Plantadeira 10 linhas	158.960	81.750	97.000	25%	24.250	2.500	300	29,1	0,6%	1,2	18,2	80%	31,0	-	-	79,54	-	79,54
32	Plantadeira a vácuo 11 linhas	165.000	100.000	107.500	20%	26.875	2.500	300	32,3	0,6%	1,3	20,2	80%	34,4	-	-	88,15	-	88,15
33	Semeadora 19 linhas	81.991	57.000	68.930	20%	17.233	2.500	200	20,7	0,6%	1,3	19,4	70%	19,3	-	-	60,66	-	60,66
34	Semeadora 23 linhas	133.490	61.000	77.120	20%	19.280	2.500	200	23,1	0,6%	1,5	21,7	70%	21,6	-	-	67,87	-	67,87
35	Roçadeira simples	9.930	4.500	7.050	20%	1.410	2.500	250	2,3	0,6%	0,1	1,5	60%	1,7	-	-	5,57	-	5,57
36	Roçadeira dupla	15.000	7.500	10.463	20%	2.093	2.500	250	3,4	0,6%	0,2	2,3	60%	2,5	-	-	8,27	-	8,27
37	Carreta basculante 9000 kg	30.600	23.600	26.050	20%	5.210	4.000	400	5,2	0,6%	0,2	3,5	80%	5,2	-	-	14,17	-	14,17
38	Carreta agrícola 4 rodas completa	6.530	4.300	5.202	20%	1.040	2.500	250	1,7	0,6%	0,1	1,1	40%	0,8	-	-	3,68	-	3,68

Indicadores			Junho de 2019			
Dólar Médio/Final do Mês			Variação Cambial			
Mês	Média Mensal	Último Dia Útil	Mês	% no Mês	% no Ano	% 12 Meses
nov/18	3,7584	3,7177	nov/18	(7,6983)	12,3851	13,9839
dez/18	3,8851	3,8748	dez/18	0,2977	17,1342	17,1342
jan/19	3,7417	3,6519	jan/19	(5,7526)	(5,7526)	15,4788
fev/19	3,7236	3,7385	fev/19	2,3714	(3,6458)	15,2116
mar/19	3,8465	3,8967	mar/19	4,2316	0,5652	17,2363
abr/19	3,8962	3,9453	abr/19	1,2472	1,8194	13,3349
mai/19	4,0015	3,9407	mai/19	(0,1166)	1,7007	5,4509
jun/19	3,8588	3,8322	jun/19	(2,8313)	(1,1116)	(0,6158)
Matriz de Conversão - Principais Moedas			T L P			
Moeda	Reais	US\$	Mês	% no Mês	% no Ano	% 12 Meses
Um R\$ vale	1,0000	0,26095	dez/18	0,4200	4,9761	4,9761
Um US\$ vale	3,8322	1,00000	jan/19	0,3947	0,3947	4,9844
Um Euro	4,3587	1,13739	fev/19	0,3691	0,7653	4,9602
Uma £ vale	4,8684	1,27039	mar/19	0,3523	1,1203	4,9418
Um Iene vale	0,0355	0,00927	abr/19	0,3346	1,1458	4,8998
Um Peso vale	0,0904	0,02358	mai/19	0,3306	2,1300	4,8000
Período 2019	Poup. Antiga	Poupança Nova	jun/19	0,3274	2,4500	4,7100
			POUPANÇA			
			Mês	% no Mês	% no Ano	% 12 Meses
15/06 a 15/07	0,5000	0,3715				
16/06 a 16/07	0,5000	0,3715				
17/06 a 17/07	0,5000	0,3715	dez/18	0,5000	6,1700	6,1700
18/06 a 18/07	0,5000	0,3715	jan/19	0,5000	6,1700	6,1700
19/06 a 19/07	0,5000	0,3715	fev/19	0,5000	1,0000	6,1700
20/06 a 20/07	0,5000	0,3715	mar/19	0,5000	1,5100	6,1700
21/06 a 21/07	0,5000	0,3715	abr/19	0,5000	2,0200	6,1700
22/06 a 22/07	0,5000	0,3715	mai/19	0,5000	2,5300	6,1700
23/06 a 23/07	0,5000	0,3715	jun/19	0,5000	3,0400	6,1700
24/06 a 24/07	0,5000	0,3715				
			PERÍODO TJLP / ANUAL			
(*) Sd. Bal. Comercial	30/06/2019	US\$	4,998	10/18 a 12/18	7,4000	7,2800
(*) Res. Internacionais	30/06/2019	US\$	388.092	01/19 a 03/19	6,9600	7,1000
Taxa Selic	30/06/2019		6,40%	04/19 a 06/19	6,8200	6,4900
Risco País	30/06/2019		239	07/19 a 09/19	5,9500	5,9500
(*) US\$ milhões						
Colaboração: José Cláudio Batistela						

* Maior Valor = maior valor para equipamentos semelhantes levantado em pesquisa.
* Menor Valor = menor valor pra equipamentos semelhantes levantado em pesquisa.
* Preço Médio = média de todos os preços levantados em pesquisa.
* % manutenção = calculado a partir do preço do equipamento novo.
* Manutenção / hora = valor de manutenção dividido pela vida útil.
* Seguro do trator e colhedora = 1,2% vezes o preço novo mais sucata, dividido por 2, dividido por horas por ano.
* Seguro outras máquinas = 0,6% vezes o preço novo mais sucata, dividido por 2, dividido por horas por ano.
* Juros por hora = base de cálculo: soma do preço novo mais sucata, dividido por 2, vezes juros, dividido por horas/ano.
* Depreciação / hora = base de cálculo: diferença entre o preço novo e sucata, dividido pela vida útil.
Total (R\$ / hora) = Custo da máquina (R\$/h) + Custo da Mão de obra (R\$/h).

Colaboração: Controladoria



Viver é
acalantar sonhos e
esperanças, fazendo da
fé a nossa inspiração
maior. É buscar nas
pequenas coisas, um
grande motivo para
ser feliz!

Mário Quintana

Boletim da Diretoria

Vilmar S. Sebold - Presidente da Cocari
Com colaboração de diversos setores da cooperativa



SOJA

O relatório do USDA (Departamento de Agricultura dos Estados Unidos) surpreendeu ao indicar área plantada com soja nos EUA em 80,04 milhões de acres, o que corresponde a 32,39 milhões de hectares. O número ficou bem abaixo das expectativas do mercado, que giravam em torno de 84,59 milhões de acres (34,22). E também corresponde a um recuo de 10% em relação ao ano passado, quando a área plantada ficou em 89,20 milhões de acres (36,10). É a menor área plantada com soja nos EUA desde 2013, mostrando uma nítida inclinação do produtor norte-americano em direção ao milho, cujo resultado surpreendeu positivamente.

A área menor e os estoques mais baixos acabaram dando impulso aos preços da soja em Chicago. Com a semana mais curta devido ao feriado da independência nos EUA, deve haver grande volatilidade na CBOT. Os operadores estão atentos aos números do USDA, bem como aos relatórios de atualização de plantio e condições das lavouras norte-americanas. (Fonte: Safras & Mercado)



MILHO

A produção brasileira de milho chega novamente ao patamar



de 107 milhões de toneladas registradas em 2017. Agora, com uma safrinha recorde, próxima a 74 milhões de toneladas, o Brasil vai criando um perfil de produção em novo patamar. Esta exuberância na produção ajuda o mercado interno a criar suporte para a ampliação da demanda, porém o caminho é inevitável, ou seja, há necessidade de exportações continuamente crescentes.

Com produções acima de 100 milhões de toneladas, o Brasil está garantindo, com sobras, o seu abastecimento interno, o atendimento das demandas tradicionais e os novos segmentos que surgem, como o etanol. Somente em 2019 estaremos com oferta superior a 40 milhões de toneladas acima do consumo interno. (Fonte: Safras & Mercado)



TRIGO

O mercado brasileiro de trigo entrou na reta final do mês de junho com atenções voltadas ao encerramento do plantio nas principais regiões produtoras do país. Com bom avanço dos trabalhos,

a tendência é de que estes sejam encerrados no Paraná ainda até o final do mês, enquanto no Rio Grande do Sul o percentual já está bastante avançado. Na última semana de junho, o plantio regional alcançou 72% da área cultivada. (Fonte: Safras & Mercado)



CAFÉ

Geada

No sábado (6 de julho) ou no domingo (7 de julho) havia previsão de geada em regiões brasileiras de café. Esse fenômeno climático, toda vez que previsto, deixa os produtores tensos. Não há como não lembrar os anos de 1975, 1979 e 1994, que foram dramáticos para a cafeicultura nacional e para os produtores de café.

Fernando Maximiliano e Alexis Rubinstein, consultores da INTL-F-CStone, fizeram um estudo para mostrar quais seriam os efeitos de uma forte geada nas lavouras brasileiras. De acordo com os consultores, em meio a fatores baixistas da bebida, as condições climáticas apresentam papel decisivo no mercado global, influenciando os

preços em Nova York e no mundo.

Uma geada tão intensa como a dos anos citados anteriormente afetaria 26% das áreas de lavouras de café no país, provocando perda de produção de 17,8 milhões de sacas no ano seguinte.

As ocorrências do passado fizeram boa parte da cafeicultura mudar de região, mas uma geada severa provocaria quebra de produção de 742 mil sacas no Paraná; de 3,3 milhões em São Paulo, e de 13,7 milhões em Minas Gerais.

Os analistas fizeram esses cálculos considerando os municípios que seriam afetados e tomaram como base a produtividade de 2018 definida pela Conab (Companhia Nacional de Abastecimento). Para avaliar uma possível ocorrência de geada altamente prejudicial às lavouras foram analisadas as mínimas solares – menor atividade solar no ciclo de 11 anos, a corrente de jato e as temperaturas oceânicas.

A queda intensa nos preços atuais do café ocorre devido à grande oferta de produto no mercado global. A oferta mundial deve continuar elevada devido ao aumento de produção no Vietnã e na Colômbia na safra 2019/2020. O Brasil, maior produtor mundial, voltará a elevar a produção em 2020/2021, segundo os analistas. (Fonte: Mauro Zafalon)



TOP 30 MELHORES AVICULTORES

Junho 2019

	INTEGRADO	CIDADE	IEP
01	Deric Cesar Ceranto - 01	Apucarana	467,00
02	Erika Nogueira Lisboa Conegero - 03	Munhoz de Mello	458,00
03	Erika Nogueira Lisboa Conegero - 04	Munhoz de Mello	455,00
04	Condomínio Jaguaribé I - 02	Mandaguari	453,00
05	Lindomar Guedes Rocha - 04	Mandaguari	453,00
06	Nazareno Batista Ferri	São Pedro do Ivaí	452,00
07	Condomínio Jaguaribé I - 01	Mandaguari	451,00
08	Adeilton Herrero - 03	Astorga	451,00
09	Deric Cesar Ceranto - 02	Apucarana	449,00
10	Lindomar Guedes Rocha - 03	Mandaguari	446,00
11	Condomínio Rochedo - 01	Jandaia do Sul	445,00
12	Condomínio Jaguaribé - 10	Mandaguari	443,00
13	Condomínio Jaguaribé - 06	Mandaguari	443,00
14	Roberto Bittencourt - 01	Terra Boa	442,00
15	Adeilton Herrero - 02	Astorga	442,00
16	Condomínio Jaguaribé - 07	Mandaguari	441,00
17	Maria Aparecida Salazar	Marialva	441,00
18	Condomínio Rochedo - 02	Jandaia do Sul	439,00
19	Condomínio Jaguaribé - 08	Mandaguari	438,00
20	Lindomar Guedes Rocha - 01	Mandaguari	434,00
21	Condomínio Rochedo - 09	Jandaia do Sul	433,00
22	Ivone dos Santos de Souza	Jandaia do Sul	431,00
23	João Onorio de Oliveira	Marilândia do Sul	430,00
24	Simone Martin	Sabáudia	430,00
25	Condomínio Jaguaribé - 11	Mandaguari	429,00
26	Condomínio Jaguaribé - 13	Mandaguari	427,00
27	Gerson Eduardo Locatelli	Arapongas	427,00
28	Aildo de Souza - 01	Apucarana	426,00
29	Fabio Eduardo Norbiato	Rio Bom	424,00
30	Condomínio Jaguaribé - 14	Mandaguari	424,00

Colaboração: Fomento Avícola

ATENÇÃO COOPERADO

Calendário de recebimento de embalagens de agrotóxicos:

01/08	05/08	07/08	22/08	27/08
Marilândia do Sul	Rio Branco do Ivaí	Caixa São Pedro	Placa Luar	São Pedro do Ivaí





Exportação de suínos cresce e pode aumentar no 2º semestre

O Paraná exportou 11,1 mil toneladas de suínos em abril, com valor de US\$ 23 milhões.

Esse volume representa crescimento de 73,3% em peso acumulado, em relação ao mesmo mês do ano passado, segundo o Departamento de Economia Rural (Deral), da Secretaria de Estado da Agricultura e do Abastecimento (Seab).

O Estado é o segundo maior produtor e o terceiro maior exportador de suínos do Brasil. Esse salto no mercado internacional ajudou a engordar também os índices nacionais. Em abril de 2019, o Brasil exportou 57,2 mil toneladas e US\$ 118,7 milhões, crescimento de 44,8% e 47,8%, respectivamente, em relação ao mesmo período de 2018.

O saldo acumulado das exportações do ano (janeiro a abril) no Estado também é superior em relação ao primeiro quadrimestre de 2018, com crescimento de 10,7%, salto de aproximadamente 3,4 milhões de toneladas. Os maiores compradores do ano foram Hong Kong, Uruguai, Cingapura, Argentina e África do Sul. Os países asiáticos consomem mais de 50% da cadeia produtiva da suinocultura paranaense.

MOMENTO POSITIVO

O técnico do Deral, Edmar Warendsk Gervásio, diz que os números apontam para um momento positivo depois de um primeiro trimestre apenas regular. “O mercado se abriu um pouco mais com a cri-

O saldo acumulado das exportações de janeiro a abril de 2019, no Paraná, também é superior em relação ao primeiro quadrimestre de 2018, com crescimento de 10,7%, salto de aproximadamente 3,4 milhões de toneladas.

se da peste suína em países asiáticos, e o Paraná, com o crescimento acumulado do quadrimestre, mostra que pode crescer ainda mais na segunda metade do ano”, afirmou.

Esse momento positivo leva em conta também os números nacionais já divulgados. O Brasil embarcou 58,1 mil toneladas de suínos em maio, aumento de 35% em comparação a 2018, o que deve se refletir em novo crescimento do Paraná – o balanço oficial regional só será apresentado na segunda quinzena deste mês.

INDÚSTRIA

O secretário de Agricultura e do Abastecimento, Norberto Ortigara, ressaltou que há um esforço da indústria paranaense em aumentar a produção de frangos e suínos nos próximos meses. Ortigara reforçou que esse movimento de curto prazo tem a ver fundamentalmente com a questão sanitária da China.

“Com o problema sanitário da China, o setor de frango pode crescer em torno de 10% no Paraná e

o setor de suínos em torno de 20% neste ano. Temos frigoríficos com capacidade para triplicar a produção”, destacou. “O mercado de suínos teve um 2018 fraco, com preços ruins e, agora, houve uma inversão positiva. Estamos aproveitando essa oportunidade porque temos qualidade e capacidade de produzir”, afirmou o secretário.

ABATE NA CHINA

Para Luiz Eliezer Ferreira, economista do Departamento Técnico e Econômico da Federação da Agricultura do Estado do Paraná (Faep), as estimativas internacionais apontam para o abate de 30% do rebanho chinês em função da peste suína. O país é o principal mercado consumidor de suínos do mundo.

“Os resultados dos meses anteriores não foram melhores do que o ano passado, mas houve um incremento em abril em função da peste. Isso gerou uma janela de oportunidade para outros grandes países produtores, como o Brasil. Então, há mesmo perspectiva de

aumento nas exportações para os próximos meses”, reforçou.

NOVO CICLO

Norberto Ortigara salientou que o Paraná tem a pretensão de ampliar muito a sua produção e presença no mundo a partir do selo de Área Livre de Febre Aftosa. “Não é à toa que o Estado e o setor privado fazem esse movimento para encerrar a vacinação contra febre aftosa nos bovinos e búfalos. A vacinação do rebanho bovino ainda inibe a presença dos suínos paranaenses no mundo. Estamos fora de 65% do mercado mundial de carne suína”, frisou.

O secretário vislumbra a possibilidade de incremento de 80% da produção suína nos próximos cinco a sete anos com o fim da vacinação, envolvendo ganho de preço e volume. O reconhecimento junto à Organização Mundial de Saúde Animal (OIE) deve acontecer em 2021.

Fonte: Secretaria da Agricultura e do Abastecimento do Paraná

*Colaboração: Devet
José Gustavo Monteiro Minguetto*

O CRESCIMENTO DO PAÍS PASSA POR SUAS MÃOS

28
julho

**DIA DO
AGRICULTOR**



SEMPRE AO LADO DO HOMEM DO CAMPO

Venda de imóvel rural arrendado

O contrato de arrendamento é previsto no Estatuto da Terra e em seu Regulamento, e tem como finalidade a posse ou o uso temporário de um imóvel rural por outrem, para exploração de atividade agrária, mediante deter-

minada retribuição ou valor. A partir do momento em que o proprietário de um imóvel rural firma esse tipo de contrato, questões jurídicas surgem, caso haja interesse em negociar a terra. Uma delas é que o proprietário deve notificar o arrendatário sobre seu interesse de ven-

der a propriedade.

De acordo com a lei, o arrendatário tem direito de preferência na aquisição do imóvel que arrenda há mais de três anos, com igualdade de condições de negociação. O proprietário deverá comunicar ao arrendatário o prazo para concretização, preço e forma de pagamento por meio de carta registrada com aviso de recebimento.

Diante disso, o arrendatário dispõe de oito dias para informar se pretende adquirir o imóvel. Logo, se o proprietário do imóvel não fizer essa notificação exigida, o arrendatário poderá buscar proteção no Judiciário para ter o seu direito de preferência garantido, em até seis meses depois que a escritura de compra e venda for registrada no Cartório do Registro de Imóveis.

IMPORTANTE

Vale ressaltar que o comprador deve verificar se o vendedor fez a notificação correta ao arrendatário, afinal o novo proprietário poderá perder a propriedade. Cabe, enfim, deixar claro que a venda da propriedade arrendada não modifica o contrato de arrendamento, de forma que o arrendatário mantém os mesmos direitos. Assim, quando se vai alienar um imóvel arrendado, vendedor e comprador precisam ficar atentos a esses pontos para que, no futuro, não tenham prejuízos.

SEBOLD  CAZON

Colaboração:

Cláudia Bortolotti de Sena

Estudante do 4º ano de Direito

Estagiária da Sebold & Cazon Advogados

De acordo com a lei, o arrendatário tem direito de preferência na aquisição do imóvel que arrenda há mais de três anos, com igualdade de condições de negociação.

Beloss
BeloCats

BELOVIT
dog

BELOVIT
cat

BOBLOC BOBLOC
Júnior

BOBCATS

Rações nutritivas de diversos sabores para cães adultos, filhotes, sênios, raças pequenas e gatos



Rações

COCARI®

NO ENTREPOSTO COCARI MAIS PRÓXIMO
E NAS MELHORES LOJAS DO RAMO



Comitiva da COCARI visita feira tecnológica digital

A Cocari levou uma comitiva com mais de 40 pessoas, entre cooperados, lideranças e colaboradores, para a 3ª Digital Agro, que aconteceu de 11 a 13 de junho. Essa é uma das maiores feiras de tecnologia no agronegócio. Neste ano, o evento foi sede para o 1º Fórum Regional de Inovação Agropecuária (FIA) do país.

Um dos propósitos da feira é promover a conexão do agronegócio com o futuro. Por isso, os participantes têm a oportunidade de interagir com todo o tipo de tecnologia para suas lavouras e para a pecuária, o que é de extrema importância para o produtor que precisa acompanhar as velozes mudanças tecnológicas no campo e na sociedade de maneira geral.



Acesse o QR Code, baixe o app e veja mais sobre o que aconteceu no evento



TECNOLOGIA E AGRONEGÓCIO

O agronegócio vem se desenvolvendo de maneira exponencial e veloz, assim, este segmento não poderia deixar de tomar parte na revolução tecnológica que vem transformando diversos setores do mercado e modificando o cotidiano dos indivíduos.

No campo, as tecnologias têm papel cada vez maior, auxiliando de maneira assertiva no gerenciamento das atividades e direcionando as tomadas de decisão da lavoura.

Redação da C7 Comunicação



DOUTOR MILHO

A tecnologia veio para ficar! E no campo não será diferente apenas no maquinário cada vez mais moderno, mas também na mão do produtor, por meio de aplicativos que podem auxiliar na rotina da lavoura. Entendendo esses aplicativos como ferramentas úteis que podem simplificar o trabalho e dar suporte em diversas atividades do ambiente rural, passaremos a apresentar alguns deles.

O Doutor Milho é um aplicativo da Embrapa, totalmente voltado para a cultura do milho. Além de contar com informações sobre produção, o aplicativo também permite o cadastro e acompanhamento de talhões.

Acesse o QR Code e baixe o APP!





QUEM TRABALHA COM
SHELL NA MÁQUINA
COLHE EFICIÊNCIA.



Conheça os produtos Shell para lubrificação integrada do seu equipamento.

Usando os produtos **Shell** para lubrificar todos os componentes das suas máquinas, você tem a mesma qualidade e tecnologia atuando em todo o conjunto, o que representa ganho de eficiência do sistema e proteção contra desgaste e corrosão.

Lubrificantes para motor



Shell Rimula

Óleos de transmissão e de eixo



Shell Spirax

WBF

Graxas



Shell Gadus

Fluidos hidráulicos



Hydraulic

Utilize os lubrificantes Shell

XXV Torneio da Amizade

No dia 1º de junho, as regionais Lunardelli, Placa Luar e São Pedro do Ivaí, no Paraná, se reuniram na Associação Atlética Cocari de São Pedro do Ivaí para a vigésima quinta edição do Torneio da Amizade. O evento reuniu produtores das três unidades, atraindo cooperados de diversos municípios como São João do Ivaí, Fênix, Ivaiporã, Lidianópolis, Arapuã, Bom Sucesso, São Pedro do Ivaí e distrito de Marisa.

Prestigiaram o evento, o presidente da cooperativa, Vilmar Sebold, os superintendentes Comercial, Éric Heil de Araújo, e de Logística Integrada, Jacy Cesar Fermينو da Rocha, além de diretores conselheiros e Conselho Fiscal.

A abertura foi feita pela gerente Beatriz Berto, junto ao locutor Tação, que convidou o presidente da Cocari a proferir uma mensagem aos cooperados, clientes, fornece-

dores e colaboradores. Em suas palavras, o presidente destacou que é uma alegria realizar mais uma edição deste tradicional evento que celebra a parceria entre a Cocari e seus cooperados. “Se olharmos a história do mundo, o produtor continua plantando apesar de qual-

Quando é época de plantio, independentemente do que está acontecendo na economia, o produtor faz o seu trabalho e espera por uma safra abençoada

*Vilmar Sebold,
presidente da Cocari*



Gerentes das unidades que promovem o evento, ao lado do humorista Juca Bala

quer adversidade. Quando é época de plantio, independentemente do que está acontecendo na economia, o produtor faz o seu trabalho e espera por uma safra abençoada”, comentou.

Em seguida, o padre Valdir Egea convidou todos para uma oração e agradeceu pela benção de Deus, que permitiu uma boa colheita na região. O evento contou com torneio de futebol, com 96 jogadores, e torneio de truco, com 80 truqueiros. Todos se divertiram durante o dia, junto a familiares e comunidade que organizaram uma animada torcida.

No almoço, foi servida uma costela assada e, em seguida, o comediante Juca Bala abrilhantou o evento com seu show. O encerramento foi feito pelos gerentes Marcia Alviano Caetano, de São Pedro do Ivaí; Alessandro Aurélio Ribeiro, de Placa Luar; e Beatriz Berto, de Lunardelli, com o sorteio de vários prêmios, incluindo uma TV.



Veja a classificação dos torneios de truco e futebol suíço:

Futebol Suíço

1º Lugar
BAYER



2º Lugar
SPRAYTECH



3º Lugar
BASF



Goleiro menos vazado: Elizur Alves de Souza - Artilheiro: Matheus Cassoli - Cooperado jogador mais persistente: Pedro Deolindo Polizello

Truco

1º Lugar: EQUIPE AGROCERES
Wilson Ken Itiro Harada e João Maria Ribeiro



2º Lugar: EQUIPE A7 SEGUROS
Cleber Gilson Gasparello e Rony Gasparello



3º Lugar: EQUIPE FMC
Mauricio Marega e Jair Rubio



Redação da C7 Comunicação

Colaboração dos gerentes: Marcia Alviano Caetano - São Pedro do Ivaí-PR; Alessandro Aurélio Ribeiro - Placa Luar-PR; Beatriz Berto - Lunardelli-PR

SEGURANÇA,
COMODIDADE E
BOAS CONDIÇÕES
DE NEGÓCIO

COCARI®

Sementes • Fertilizantes • Defensivos
Utilitários • Produtos Veterinários
e muito mais...

PROCURE A UNIDADE COCARI MAIS PRÓXIMA DE VOCÊ!

Formação dos Núcleos Feminino e Jovem

Com apoio do SESCOOP/PR, a cooperativa vem investindo na proximidade com cooperados e familiares

Dando continuidade ao processo de Formação dos Núcleos Feminino e Jovem, a Cocari está realizando, com o apoio do SESCOOP/PR, mais reuniões em unidades de sua área de ação, investindo na proximidade com os cooperados e suas famílias. Além das eleições de membros representantes da cooperativa, as reuniões contam com palestras, ministradas pela jornalista e assessora de comunicação da Cocari, Cláudia Carvalho. Em sua fala, Cláudia apresenta o cooperativismo como

uma forma sustentável e humanizada de fazer negócios, gerando impactos positivos nas comunidades envolvidas.

Importante marco para a cooperativa, a Formação dos Núcleos foi destaque no depoimento do presidente da Cocari, Vilmar Sebold, durante a realização do Encontro de Mulheres Cooperativistas, que reuniu mais de mil participantes em Mandaguari, no dia 15 de junho. “As novas líderes estão saindo das eleições em suas bases. Cada uma dessas representantes participará de trei-

namentos e formações para que possam desenvolver trabalhos com as mulheres em suas comunidades”, afirmou o presidente.

A Cocari vem ressaltando, no decorrer deste processo, que as Lideranças Feminina e Jovem são fundamentais para o bom funcionamento da cooperativa. Os representantes que estão sendo eleitos passam a auxiliar os órgãos diretivos da Cocari, por meio da emissão de opiniões e ideias para a construção de uma cooperativa cada vez mais sólida e transparente.

“

As novas líderes estão saindo das eleições em suas bases. Cada uma dessas representantes participará de treinamentos e formações para que possam desenvolver trabalhos com as mulheres em suas comunidades

*Vilmar Sebold,
presidente da Cocari*

Confira os registros de mais unidades que elegeram seus integrantes dos Núcleos Feminino e Jovem:



Bom Sucesso/PR



Cambira/PR



Cruzmaltina/PR



Mandaguari/PR



Marumbi/PR



Ortigueira/PR



Rosário do Ivaí/PR



São Luiz/PR

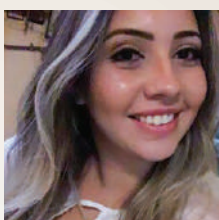


Qual é a importância das Lideranças?

A inserção efetiva da mulher e do jovem no cooperativismo contribui para a fidelização do quadro social, fortalecendo as cooperativas. Com o apoio do SESCOOP/PR, a Cocari investe na formação de seus líderes e acredita que o conhecimento adquirido por eles retornará para a cooperativa em forma de ideias, inovações e ações sociais, auxiliando na construção de uma Cocari cada vez mais sustentável, rentável e democrática.

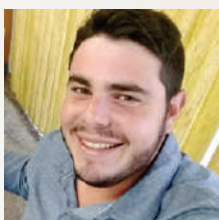


Depoimentos de jovens eleitos como coordenadores de Núcleo



"Fiquei surpresa ao ser eleita, pois, como eu nunca havia participado da Liderança Jovem, é tudo uma grande novidade para mim. Espero que nós, jovens, possamos contribuir com a cooperativa. Como dizia Paulo Coelho: 'Imagine uma nova história para sua vida e acredite nela'. É tudo novo, mas é só acreditar."

Daniele Cristhine Pereira Sanches
Bom Sucesso-PR



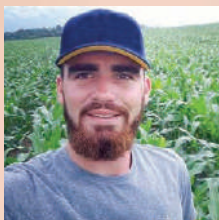
"Quero agradecer por fazer parte da Liderança Jovem, pois é algo que eu já queria há muito tempo. Minha expectativa é representar meu núcleo e a cooperativa sempre que possível. Agradeço à cooperativa, ao presidente e à equipe de São Pedro do Ivaí pela seriedade e pelo apoio aos jovens filhos de produtores."

Daniel Ferri
São Pedro do Ivaí-PR



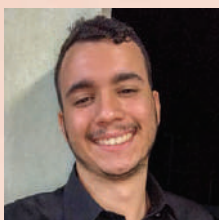
"Ser eleito coordenador, sem dúvidas, é uma satisfação por poder aprender, representar e repassar experiências. Tenho certeza de que nosso empenho e dedicação trarão muito crescimento e conhecimento. Agradeço à Cocari pela oportunidade, que esta parceria seja fonte de muitos frutos."

Giovani Rosseto
Mandaguari-PR



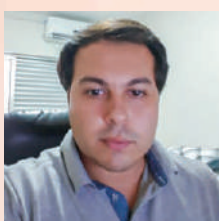
"Eu já fazia parte da Liderança jovem, então essa reeleição foi sinal de que a comunidade está contente com o nosso trabalho e gostaria que eu continuasse o que já estamos fazendo, principalmente as ações solidárias que envolvem toda a comunidade, porque nós, jovens, temos muito prazer em trabalharmos juntos."

Guilherme Bomtempo
São Luiz-PR



"Sempre tive interesse em participar do Núcleo de jovens da Cocari e, então, surgiu essa oportunidade para atuar como um dos coordenadores. Fiquei muito feliz ao ser eleito, porque percebi que todos os coordenadores anteriores tiveram um ótimo aprendizado, assim espero agregar para a cooperativa e para o meu lado profissional."

Leonardo Gomes Esteves
Mandaguari-PR



"Foi muito gratificante ser eleito, acredito que com a formação dos Núcleos, os jovens terão a oportunidade de participar mais da cooperativa, além de aprender e disseminar o cooperativismo. Minha mensagem para a Cocari é que continue assim, aproximando e contribuindo com os futuros cooperados."

Rinaldo Coniglian
Itambé-PR

Depoimentos de mulheres eleitas como coordenadoras de Núcleo



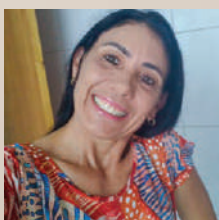
"Eu me senti muito feliz em ser escolhida, é uma sensação muito boa, porque a eleição significa o reconhecimento voluntário de outras mulheres. Espero aumentar meus conhecimentos e obter crescimento pessoal e social. Eu, particularmente, sempre admirei a Cocari, e continuo admirando cada dia mais por suas inovações."

Rosimar Aparecida de Carvalho Tomazi
Cambira-PR



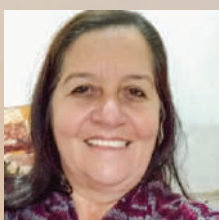
"Ser escolhida representante do Núcleo foi uma grande surpresa, principalmente porque fui indicada e eleita pelas amigas. Fico muito feliz por elas terem depositado essa confiança em mim. Espero que eu consiga suprir as expectativas de todas, que sejam dois anos de aprendizagem e de grandes realizações."

Maria de Sousa Felizardo Costamagna
Lunardelli-PR



"Minha intenção em participar da Liderança Feminina já vinha de algum tempo. Espero retribuir a confiança e credibilidade, participar com afinco de todos os encontros e colaborar em prol dos interesses da nossa comunidade. Parabenizo à cooperativa e todos os seus colaboradores pela responsabilidade, compromisso e amor aos nossos agricultores e familiares!"

Marlene Casado Xander
São Luiz-PR



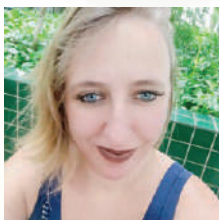
"Fiquei surpresa em ser escolhida para representar tantas mulheres da unidade de Bom Sucesso. Fico muito grata e espero retribuir me capacitando e me atualizando sempre, para que, com outras líderes, nós possamos contribuir e fazer nossa parte nessa parceria entre nós e a cooperativa. Eu agradeço à Cocari pela oportunidade."

Edinei Costa Bueno Bastianick
Bom Sucesso-PR



"Me sinto feliz e privilegiada por abraçar esta missão e colaborar nas atividades e compromissos que a Cocari tem para com as mulheres cooperadas. A expectativa é de continuar nos treinamentos e encontros, ampliar os laços de amizade, colaborar na gestão da Cocari, enfim, crescer no campo das relações humanas e no agronegócio."

Ivone de Nez Zanoti
Marumbi-PR



"Eu já fazia parte da Liderança Feminina e foi uma honra ter sido eleita novamente. Nosso intuito é trazer as mulheres para mais perto da cooperativa, para que a partir desse Núcleo Feminino, que é de extrema importância, essas mulheres recebam a capacitação adequada e possam assumir posições de grande relevância dentro da Cocari."

Rosanne Katyucia Sebold da Rosa
Mandaguari-PR



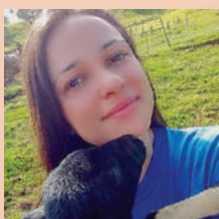
"Foi emocionante ser escolhida pelas mulheres da minha unidade. Pretendo dar o melhor de mim para representá-las promovendo ações que tragam as mulheres para mais perto da cooperativa. Eu faço parte de uma equipe, então, quando venço, todas nós vencemos juntas."

Vivian Cristina Bressanin dos Santos
Cruzmaltina-PR



"Como foi feita uma reunião em cada entreposto, as pessoas se conheciam, sabiam da personalidade de cada mulher. Então foi gratificante ser escolhida para representá-las. Espero poder me qualificar, adquirir mais conhecimento sobre o cooperativismo, poder ajudar na propriedade e mostrar a força de todas nós, mulheres."

Claudineia Aparecida Lange Goes
Lunardelli-PR



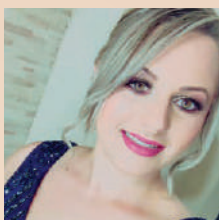
"A eleição foi uma experiência única, aquele frio na barriga, um certo medo por ser algo novo, mas todo esse sentimento foi transformado em alegria quando me senti acolhida e sei que todas nós estamos juntas nisso para fazer o melhor. Uma frase de Steve Jobs me marca muito: 'A única maneira de fazer um bom trabalho é amando o que você faz'."

Daiane Martins Ferri
São Pedro do Ivaí-PR



"Fiquei muito grata e honrada, pois é uma oportunidade única e inesquecível representar tantas mulheres ligadas à Cocari. Agradeço a todas que depositaram em mim a confiança para que eu desempenhe com êxito e muita responsabilidade essa importante função. Parabens a Cocari por proporcionar essa integração e possibilitar novas aprendizagens e vivências."

Daylle Fabricia Ratti
Ortigueira-PR



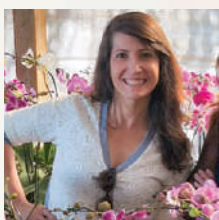
"Adorei participar e ser eleita como coordenadora. Será o maior prazer representar a cooperativa em eventos e encontros, sempre procurando ajudar no que for necessário. Agradeço a confiança de todos. Espero que com minha participação, eu possa me qualificar para colaborar com as mulheres do meu município. Juntos, somos mais fortes!"

Handrezza Raphaella Ramos Gamba
Rosário do Ivaí-PR



"A mulher vem conquistando espaços e vê, no sistema cooperativo, que é formado por valores e princípios, resposta para suas necessidades econômicas ou sociais. A presença da mulher é fundamental para o sucesso do cooperativismo, além de necessária para uma gestão democrática. Sou grata pela oportunidade que me foi dada e pela confiança conquistada."

Maria Estela da Silva Fernandes Trintinalha
Mandaguari-PR



"Sempre observei que a Cocari tem grande preocupação com as mulheres, valorizando bastante o verdadeiro espaço feminino no agronegócio, e principalmente ao lado dos nossos maridos, para juntos trabalharmos com mais eficiência. Sei que a Cocari tem um carinho muito especial por nós, quero poder colaborar o máximo para que, juntas, façamos a diferença."

Milene A. Ossucci Riva Feltrin
Itambé-PR



Dia C movimenta Mandaguari com mix de ações

"Atitudes simples movem o mundo"

Na fria manhã do dia 6 de julho, em Mandaguari-PR, as cooperativas Aurora, Cocari, Rodocoop e Sicredi realizaram o "Dia C - Dia de Cooperar", com o tema "Atitudes simples movem o mundo". As cooperativas organizaram um mix de ações realizadas em comemoração ao Dia Internacional do Cooperativismo. Mesmo com a baixa temperatura, a manhã seguiu animada com atividades das nove da manhã até o meio-dia.

INTERCOOPERAÇÃO

O evento, organizado em intercooperação e com o apoio do Sescop/PR e da Prefeitura Municipal de Mandaguari, recebeu o presidente da Cocari, Vilmar Sebold; o presidente da Rodocoop,

Dr. Marcos Trintinalha; o gerente da Unidade Aurora de Mandaguari, Gilmar Luís Gruber; o presidente da Sicredi Agroempresarial PR/SP, Agnaldo Esteves; a representante do Sescop/PR, Mariana Balthazar; e o prefeito do município, Romualdo Batista.

AÇÕES

Aproximando as cooperativas Aurora, Cocari, Rodocoop e Sicredi da comunidade da cidade de Mandaguari e mobilizando voluntários em prol do bem-estar de todos, foram desenvolvidas diversas atividades como: aulas livres de dança, alongamentos e atividades físicas; conscientização sobre educação financeira; playground com monitores para crianças, com pipoca e algodão doce; profissionais

DIA DE COOPERAR

O Dia C é uma iniciativa das cooperativas brasileiras, estimulando ações voluntárias diversificadas e simultâneas nos municípios em que atuam. As iniciativas são definidas pelas cooperativas e contam com apoio da OCB e Sescop, mostrando à comunidade cooperativista e aos demais setores da sociedade, o potencial de atuação das cooperativas. O objetivo é enfatizar o interesse das cooperativas pelas comunidades envolvidas.

#VEMCOOPERAR

da saúde fazendo exames como aferição de glicemia, pressão arterial, cadastro para coleta de medula óssea; barracas locais de doces;

doação de mudas de essências nativas; doação de animais; além de arrecadação e doação de roupas.

Redação da C7 Comunicação

VOCÊ SABIA?



Com ênfase na responsabilidade ambiental, que é uma preocupação comum a todas as cooperativas que participaram do Dia C, as camisetas e bonés usados pelos voluntários da ação foram confeccionados a partir de material reciclável.





“

Temos que gastar energia naquilo que nós podemos mudar, e eu acho que cooperativismo é isso, a gente ter consciência de que nós podemos fazer diferente. A nossa região é abençoada pelo cooperativismo, isso transforma! O Dia C é como outra data comemorativa, é um dia de homenagem, mas o cooperativismo é feito todo dia, a cada hora, a cada tempo, ora está colhendo, ora plantando.

Vilmar Sebold, presidente da Cocari

“

É importante falar da intercooperação porque se não fosse o cooperativismo, não teríamos a Rodcoop, a Cocari, a Aurora Alimentos, a Sicredi... contando essas cooperativas, são cerca de 5.000 empregos gerados em Mandaguari. Aproveitamos o dia, mesmo com o frio, e colocamos o calor humano do cooperativismo no meio de todos nós.

Dr. Marcos Trintinalha, presidente da Rodcoop e vice-presidente da Cocari

“

Para a Aurora, o Dia C é um momento muito importante porque justamente é um dos princípios do cooperativismo, e nós entendemos que não basta apenas estarmos no município, temos que fazer parte dele. E para nós, este é um ano muito especial, em que a Aurora comemora 50 anos de fundação, então, este Dia C tem um sentido muito maior.

Gilmar Luís Gruber, gerente da unidade Aurora de Mandaguari



“

Algo extremamente importante que queremos ressaltar é que nós tivemos muitas pessoas participando e estamos em um processo de expansão muito grande. As pessoas estão entendendo que ser dono é diferente de ser cliente, que as cooperativas fazem um trabalho importante, não só econômico, mas social.

Aginaldo Esteves, presidente da Sicredi Agroempresarial PR/SP

“

Estou representando o Sistema Ocepar, prestigiando os eventos, e essa é uma forma de comemorar o Dia Internacional do Cooperativismo bem próxima das cooperativas. Em 2019 comemoramos dez anos de Dia C, então são muitas pessoas envolvidas, muitas pessoas tocadas pelo cooperativismo.

Mariana Balthazar, analista técnica de cooperativismo do Sescop/PR



Adoção de animais



Representantes das cooperativas, do Sescop/PR e da Prefeitura Municipal



Feira de flores disponibilizada por projeto social de Mandaguari



Distribuição de mudas de plantas medicinais e condimentares

Sobre raízes fortes, construiremos o futuro

COCARI celebra importante momento e faz projeções para a cooperativa



Vamos juntos!

Ao longo dos anos, a Cocari faz questão de resgatar sua história e de lembrar o quanto cada pessoa colaborou para que a cooperativa chegasse aos seus 57 anos, com uma história repleta de episódios marcantes, seres humanos inspiradores, dificuldades superadas e um futuro desafiador a ser delineado.

A Cocari sabe que uma trajetória de sucesso é escrita dia a dia, em especial no cooperativismo, que pressupõe a coletividade em sua essência.

É pensando nisso, que convidamos associados, colaboradores e parceiros para que, juntos, possamos construir o futuro!



#cocaricoop

Um evento realizado dia 28 de junho, na Associação Atlética Cocari, selou uma importante fase na trajetória da cooperativa. Lideranças da Cocari, entre diretores, cooperados e colaboradores, puderam lembrar ou conhecer momentos marcantes da história da cooperativa.

O encontro também foi oportunidade para que conhecessem planos e estratégias para os próximos anos, diante de um mundo em constante evolução tanto tecnológica quanto nas relações interpessoais.

HISTÓRIA

Uma trajetória de sucesso é escrita dia a dia, com a contribuição de diversas pessoas. Momentos importantes que marcaram e transformaram a história da Cocari foram lembrados por meio de registros fotográficos e de um vídeo documentário que resgatou dificuldades e conquistas da cooperativa.

Foram convidados alguns dos colaboradores e cooperados que vivenciaram a história da Cocari, os quais concederam depoimentos narrando situações difíceis, fatos curiosos e também grandes conquistas para a cooperativa.

CRESCIMENTO

Na abertura do evento, o presidente da Cocari, Vilmar Sebold, apresentou números da cooperativa e mostrou a linha crescente que foi traçada ao longo dos últimos 20 anos. Além disso, o presidente aproveitou para lançar importantes desafios, chamando a todos para atuarem ao lado da Cocari rumo à expansão e modernização. "As inovações têm acontecido de maneira mais veloz a cada dia, nós vamos acompanhá-las", afirmou o presidente.



“

Não tem lugar para alguém fazer sozinho, a Cocari é fruto do trabalho de todos nós, desde o porteiro, a senhora que faz o cafezinho até o presidente. E o que está mudando? Tudo! Com uma velocidade que não tem tamanho.

*Vilmar Sebold,
presidente da Cocari*

nos quais a cooperativa irá investir nos próximos anos. “A Cocari vai crescer muito e só depende de nós. A cooperativa era outra há 20 anos e também não vai ser a mesma daqui a cinco, seis anos. Então, as oportunidades estão na nossa frente e contamos com pessoas para essa nova maneira de desenvolver as atividades na Cocari”, frisou.

João Carlos Obici, diretor executivo da cooperativa, compartilhou estratégias da Cocari para seguir com o crescimento que vem sendo alcançado ano após ano. “Sempre acompanhei meus pais trabalhando com a cooperativa, participei da Liderança Jovem, virei

associado, me formei, trabalhei na assessoria jurídica, depois fui convidado e eleito para atuar na área executiva da Cocari”, disse. “Estamos diante de um cenário em que é preciso ter visão e modernidade para tornar a cooperativa mais rentável”, enfatizou. “A Cocari continua crescendo e para aqueles que estiverem preparados, surgirão oportunidades”, complementou.

SUPERINTENDENTES

Os superintendentes Éric Heil de Araújo (Comercial), Jacy Cesar Fermينو da Rocha (Logística Integrada) e João Paulo Burihan Faria (Financeiro) apresentaram núme-

ros da cooperativa, bem como as projeções da Cocari em seus respectivos setores.

Em relação à área Comercial, Éric ressaltou o planejamento da cooperativa no que diz respeito à capacidade de recebimento e armazenagem de grãos, bem como à comercialização da produção dos cooperados. “No Cerrado estamos trabalhando em parceria com algumas empresas, o que permite o incremento na nossa capacidade estática”, frisou. No Paraná a cooperativa está investindo na construção da unidade em São José, distrito de Jandaia do Sul.

O superintendente Jacy Cesar Fermينو da Rocha comentou sobre a evolução tecnológica vivenciada no mundo da agricultura, desde a fase de serviço exclusivamente braçal até a era digital. “Estamos na era 4.0, diante de um novo produtor, uma agricultura moderna, que estará conectada cada vez mais às máquinas. São produtores ávidos por novidades e práticas diferenciadas, que procuram rentabilida-

PROJEÇÕES

O vice-presidente da Cocari, Dr. Marcos Trintinalha, abordou novas oportunidades de negócios

Agricultura 4.0

A tecnologia não vai mudar o mundo, ela já fez isso. Basta olharmos ao redor para percebê-la nos celulares em nossas mãos e em grandes robôs que agilizam a produção em diversos segmentos no mercado. No campo, não será diferente. Atualmente, combinações de tecnologias físicas, digitais e biológicas já resignificaram nossa forma de fazer negócios e de produzir. Segundo dados da Comissão Brasileira de Agricultura de Precisão (CBAP), 67% das propriedades brasileiras fazem uso de inovações tecnológicas em seus processos, potencializando a possibilidade de incremento na produção, além de otimizar o tempo de trabalho nas lavouras.





Valorizando as raízes e a contribuição daqueles que ajudaram a construir a história da Cocari, o evento foi oportunidade para encontros, agradecimentos e planos

de e informações para as tomadas de decisões, buscando a sustentabilidade do agronegócio”, relatou.

João Paulo Burihan Faria destacou pontos importantes sobre a área Financeira, reforçando que as mudanças ao longo do tempo geram impactos em todas as cadeias produtivas. “O mercado passa por épocas de grandes fusões e aquisições, vivenciamos uma concentração bancária, em que 23 instituições financeiras viraram cinco grandes bancos. O desafio que estamos enfrentando agora é o mundo digital, que chegou para a área financeira também, com investimentos de bancos em plataformas digitais, por exemplo. As mudanças estão vindo e temos que estar preparados para acompanhar essa evolução”, afirmou.

FOCO NO FUTURO

Após as apresentações dos superintendentes, o presidente Vilmar Sebold salientou a importância de manter o foco no futuro, com equipes capacitadas, novidades tecnológicas e parcerias fortes.

Sebold frisou que as mudanças

tecnológicas estão acontecendo e otimizando os processos, tanto para a cooperativa quanto na vida das pessoas de maneira geral. “O sucesso do passado não garante o sucesso do futuro, estamos sempre em busca de inovações para que possamos continuar crescendo”, concluiu.

O presidente enfatizou também a importância do trabalho em conjunto, desenvolvido por cada colaborador em sua área de ação que, somado às atividades dos cooperados, gera sustentação para a cooperativa. “Não tem lugar para alguém fazer sozinho, a Cocari é fruto do trabalho de todos nós, desde o porteiro, a senhora que faz o cafezinho até o presidente. E o que está mudando? Tudo! Com uma velocidade que não tem tamanho”, afirmou. “Nosso agronegócio é forte e, assim como em qualquer outra área, vai dar certo no Brasil se nós fizermos dar certo. Nosso desafio é prepararmos a Cocari para um novo salto. Bem-vindos a um novo tempo, bem-vindos à Cocari 4.0”, frisou Sebold.

Redação da C7 Comunicação

“

Nosso respeito aos nossos associados, colaboradores e a todas as pessoas que participaram da construção da nossa história.

Novos tempos estão chegando, mais rápidos e inovadores, e nossos desafios e oportunidades se intensificaram.

Daqui para frente, queremos continuar a semear, cultivar e colher o crescimento em nossos negócios, com sustentabilidade, com orgulho e respeitando a nossa gente.

Bem-vindos a um novo tempo, bem-vindos à Cocari 4.0!

*Vilmar Sebold,
presidente da Cocari*



Quer qualidade e segurança ao adquirir combustíveis?



C7 COMUNICAÇÃO
41 3323-4910

Na hora de abastecer os
maquinários agrícolas,
conte com a **Cocari!**

O TRR da Cocari realiza venda
e entrega de óleo diesel.
Basta ligar e solicitar o
combustível que levaremos
em sua propriedade.

Benefícios

- ✓ Garantia de qualidade
- ✓ Comodidade
- ✓ Prazos especiais

TRR

☎ (43) 3442-1943

📞 (43) 9 9974-1605

Nos **Pontos de Abastecimento (PAs)** da
Cocari você encontra combustível de qualidade.

Quem pode usufruir desse benefício?

- Cooperados
- Colaboradores

Mais informações sobre locais
de abastecimento nos entrepostos.



De segunda a sexta: das 7h45 às 11h30
e das 13h30 às 17h
Sábado: 7h45 às 11h



Acesse o QR Code e confira
em nosso canal no YouTube
o vídeo exclusivo do TRR Cocari

COCARI

Sempre ao lado do homem do campo.

Dia de Campo Milho Safrinha com a COCARI & Agrocere

Com a finalidade de apresentar novas tecnologias, sempre buscando atender o cooperado da melhor maneira possível, oferecendo orientação quanto à escolha do milho safrinha 2019, a Cocari de São Pedro do Ivaí realizou, no dia 13 de junho, o Dia de Campo de Milho Safrinha 2019, na propriedade do Sr. Mario Luiz Belinatto e família, a Fazenda Dois Irmãos. Junto ao representante Comercial da Bayer, Bruno Pereira, o evento propiciou a oportunidade de cooperados e clientes conhecerem novos híbridos de milho para a safriinha 2020, como AG 8480 PRO3, com tolerância ao ataque da cigarrinha e doenças do milho.

*Redação da C7 Comunicação
Colaboração:
DETEC São Pedro do Ivaí:
Izaías Olindo dos Santos
Clovis Kajimura*

Os Dias de Campo são promovidos com o objetivo de disseminar conhecimento e novas tecnologias.



Integrantes de instituições parceiras visitam a COCARI



No dia 3 de julho, representantes da empresa Casp visitaram a Sede da Cocari, em Mandaguari-PR.



Comitiva formada por integrantes da cooperativa Frísia, em visita à diretoria da Cocari, no dia 8 de julho.

Produtores conhecem as vantagens de fazer parte da COCARI

Muitos produtores rurais têm vontade de se associar à cooperativa, mas não sabem o que envolve o processo de

adesão. Pensando nisso, a Cocari promove regularmente o Treinamento para Novos Cooperados, que consiste num dia de integração, reunindo os agricultores para conhece-

rem a estrutura da cooperativa, os negócios, transmitindo orientação sobre os direitos e deveres pertinentes e as vantagens de fazerem parte da cooperativa.

No dia 17 de junho, a Cocari recebeu 31 proponentes a cooperados na Sala de Treinamentos da Sede, em Mandaguari-PR. O grupo foi recepcionado por Dorival Malacario, presidente de honra da cooperativa, que esclareceu sobre direitos garantidos a cada um dos associados da Cocari, bem como os deveres que envolvem a associação. Além disso, os proponentes puderam entender sobre os setores em que a Cocari atua, sua estrutura, funcionamento e os benefícios que a cooperativa traz para as comunidades onde se instala.

Redação da C7 Comunicação



O evento de integração reuniu 31 proponentes a cooperados na Sede da Cocari, em Mandaguari-PR

Mitos & Verdades: Barter

A unidade da Cocari em Ipameri, Goiás, promoveu, no dia 27 de junho, uma palestra com Marina Piccini, que desmistificou e fez considerações a respeito das Operações Barter. A palestra, voltada para cooperados e colaboradores, tem o objetivo de agregar valores em produtos que geram rentabilidade e segurança financeira para o produtor. A palestra contemplou desde o surgimento das operações Barter, além de esclarecer sobre os perfis de produtores que optam por este modelo de negócio. Alguns mitos foram desmascarados, por meio de exemplos de fácil entendimento.

Redação da C7 Comunicação



O QUE SÃO AS OPERAÇÕES BARTER?

No segmento do agronegócio, as operações Barter consistem no pagamento dos insumos por meio da entrega de grãos na pós-colheita, sem a intermediação monetária.



Bethina Nunes Leite, gerente da unidade de Ipameri-GO, agradeceu à palestrante Marina Piccini

II COOPERBAN

Torneio de integração entre cooperados, familiares, fornecedores e colaboradores da Cocari

Conforme vem acontecendo em diversas unidades da Cocari, no dia 8 de junho, a unidade de Aquidaban reuniu mais de 400 pessoas, entre cooperados, familiares, colaboradores e fornecedores para celebrar o final de mais uma safra na qual a parceria entre cooperados e cooperativa se concretizou, garantindo bons resultados.



O Cooperban foi uma ótima festa, cooperados e familiares se reuniram e fizeram uma linda confraternização. Temos que valorizar esses eventos, pois é muito importante que saibamos o valor desta união. A cooperativa está de parabéns, que a Cocari continue assim!

José Aldo Batalini, cooperado

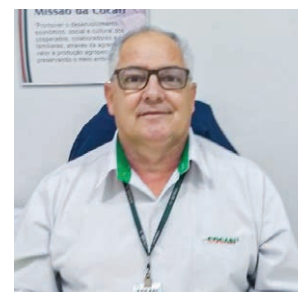


Esta foi a segunda edição da festa que, para o gerente da unidade, Edvaldo Tegoni, superou todas as expectativas. “Na primeira edição do evento não contamos com tanta participação das famílias como neste ano. A integração não é somente para o cooperado, mas para as esposas, filhos e fornecedores que são parceiros de trabalho durante todo o ano”, considerou.

A confraternização, na opinião



Foi muito bom, era nítida a satisfação de todos os cooperados e familiares com o evento, se sentiram valorizados e agradeceram a organização e a diretoria por proporcionar momentos de lazer e entretenimento. Foi muito boa a integração e confraternização, todos juntos comemorando essa parceria, Cocari sempre ao lado do homem do campo.



Edvaldo Tegoni, gerente da unidade de Aquidaban



de Edvaldo, fecha mais um importante ciclo. “A festa vem para coar o trabalho que fazemos todos os dias. Essa união demonstra a pujança do cooperativismo e nos fortalece”, considerou.

ATIVIDADES

O evento foi cuidadosamente organizado e preparado para que todos tivessem bons momentos de descontração. O dia de integração contou com campeonato de futebol suíço, um delicioso almoço,

além de bingo com show de prêmios e música ao vivo. O gerente da unidade reiterou a importância de eventos como esse. “Agradecemos a todos que prestigiaram o evento, são momentos como esses que fortalecem o trabalho harmonioso, que é feito em conjunto pela cooperativa, cooperados, familiares e comunidade. Aqui renovamos nossas forças em busca de um objetivo em comum: o fortalecimento do cooperativismo”, concluiu.

Redação da C7 Comunicação

Curso de Brigada de Incêndio

Entre os dias 13 e 14 de junho, a Cocari realizou, para a sua segunda turma, o Curso de Brigada de Incêndio. O objetivo da formação é capacitar colaboradores das indústrias para atendimento das normas regulamentadoras, além de ações de promoção da saúde e segurança do trabalho.

O instrutor Renato Corghi, da empresa Safe Treinamentos, abordou os seguintes itens: teoria de combate a incêndio; teoria de primeiros socorros; prática de combate a incêndio; teoria de sistemas de controle de incidente. Os participantes puderam ainda contar com a parte prática do combate ao incêndio e primeiros socorros.

Redação da C7 Comunicação



PDL COCARI

No dia 25 de junho, a Cocari deu continuidade ao Programa de Desenvolvimento de Líderes, projeto que investe no desenvolvimento técnico dos gestores e estimula o crescimento profissional dos envolvidos, fortalecendo competências, incentivando a criatividade e o comprometimento dos colaboradores.

O módulo V tratou dos seguintes temas: assessoria jurídica e assessoria jurídica trabalhista, sob a orientação do assessor jurídico da

Cocari, José Marcos Carrasco; Medicina do trabalho, tema abordado pelo médico do trabalho, Dr. José Augusto da Cunha Grohmann, pela enfermeira do trabalho, Ozeni Viana da Silva e pela fisioterapeuta, Emanuela Gabriela Fernandes, que tratou especificamente de ergonomia; o tema Segurança do trabalho também foi abordado neste módulo, e contou com a instrução do engenheiro de Segurança do Trabalho, Valdinei Ottoboni.

Redação da C7 Comunicação



employer®
Tudo do RH

Serviços de Mão de Obra

- Terceirização de Mão de Obra
- Trabalho Temporário

Filial Maringá - 44 3226 1673
Av. Ver. Basílio Sautchuk, 861 - Loja Térreo
Novo Centro - CEP: 87013-190

employer.com.br

MOTOPAR

Retífica de motores à álcool, gasolina e diesel
Bomba Injetora eletrônica e Common Rail

44 2101-7800

Rua Estados Unidos, 1035 - Maringá - PR

COCARI promove Seminários sobre Preservação do Solo

O cuidado com o solo é essencial para fornecer boas condições de desenvolvimento às plantas, o que contribui para a condução de lavouras cada vez

mais produtivas. Para levar informações atualizadas aos produtores, a Cocari promoveu uma série de Seminários de Conservação do Solo, em diversos municípios de sua área de ação. Os eventos regionais foram realizados entre os dias 11 e 14 de junho, em Mandaguari, Itambé, Kaloré, São Pedro do Ivaí, Faxinal e Rio Branco do Ivaí.

Para transmitir informações aos cooperados, foram convidados pesquisadores da Embrapa que abordaram os temas: Fundamentos da Conservação de Solos e Terraceamento; e Manejo de Solos e Diversificação de Culturas em Sistema Plantio Direto.

SUSTENTABILIDADE

O engenheiro agrônomo responsável pelo Centro Tecnológico Cocari (CTC), Dr. João Batista Gonçalves Dias da Silva, destacou a relevância de tratar os assuntos com

os produtores. “Trazer essa reflexão para que os cooperados tomem decisões técnicas assertivas na prática dos cuidados com o solo é fundamental. É uma oportunidade ímpar para melhorar conhecimentos. O solo bem cuidado é mais produtivo, a lavoura se desenvolve melhor e traz maiores retornos financeiros”, ressaltou.

RESULTADO DE PESQUISAS

Dr. João Batista Gonçalves Dias da Silva reforçou que, para o incremento da produtividade das lavouras, é necessário entender a complexidade do manejo adotado na propriedade. “Eventos como este são importantes porque cuidar da saúde do solo é a primeira condição para uma agricultura produtiva e rentável, assegurando boas características físicas, químicas e biológicas”, disse.

De acordo com o engenheiro agrônomo, o aprimoramento das atividades agrícolas permite o alcance do fortalecimento do agronegócio. “Durante os seminários, pesquisadores da Embrapa apresentaram resultados de pesquisas com orientações fundamentais. Esse aprimoramento técnico das atividades agrícolas permite o crescimento vertical no agronegócio, sendo uma excelente oportunidade para reflexão e aprendizado”, concluiu.

Os seminários regionais fizeram parte de uma série de ações promovidas pela Cocari, a fim de conscientizar os produtores sobre a importância da conservação e preparação adequada do solo para cada tipo de cultura. É importante reforçar que o solo bem tratado é o primeiro passo para uma boa colheita.

Redação da C7 Comunicação

“

Eventos como este são importantes porque cuidar da saúde do solo é a primeira condição para uma agricultura produtiva e rentável, assegurando boas características físicas, químicas e biológicas

*Dr. João Batista G. Dias da Silva
Engenheiro agrônomo – CTC*



Faxinal/PR



Itambé/PR



Kaloré/PR



Mandaguari/PR



Rio Branco do Ivaí/PR



São Pedro do Ivaí/PR

PROGRESSO QUE VOCÊ PODE MEDIR.

Seja qual for o tamanho da sua operação, você depende de dados para tomar decisões. Composição do solo, condições climáticas e projeções de rendimento são elementos que contribuem para o progresso no campo e nos negócios. Vamos encontrá-los juntos. Saiba mais em Corteva.com.br

CONTINUE CRESCENDO.

™ Marcas registradas da DuPont, Dow AgroSciences ou Pioneer e de suas companhias afiliadas ou de seus respectivos proprietários. © Corteva 2019.



CORTEVA™
agriscience

Consórcio de braquiária intercalada na cultura do milho

A produção de grãos de forma racional e intensiva apresenta-se como um grande desafio para o agronegócio em nossa região. Das modificações que o homem tem realizado na natureza para desenvolver a agricultura, a compactação dos solos, devido à mecanização agrícola, destaca-se como um dos maiores limitantes para o incremento da produtividade das lavouras.

Consideramos que nossos solos são totalmente pisoteados pelo pneu do trator e da colhedeira a cada três anos, o que afeta sua estrutura, provocando compactação

e aumentando a densidade aparente. Dessa forma, a compactação pode ser maior ainda quando o maquinário trafega na lavoura com alto teor de umidade no solo.

COMPACTAÇÃO DOS SOLOS

A compactação dos solos é medida pela determinação da densidade aparente, pelo penetrômetro ou também pela VIB (Velocidade de Infiltração Básica), levando em conta sua capacidade de armazenar água depois de uma chuva, definindo também o escoamento superficial.

Parte da água da chuva é absorvida no limite da VIB e o restan-

Solos bem estruturados, com boa porosidade, cobertura morta de forrageiras e restos culturais em sua superfície podem fazer toda a diferença no fornecimento de água para as plantas

Agricultura sustentável e lucrativa

A consolidação de uma agricultura sustentável e lucrativa, do ponto de vista mais amplo, relacionada ao bioma no qual estamos inseridos (influências do clima, relevo, solo, vegetação e microrganismos), depende essencialmente do reconhecimento da fragilidade do ecossistema local, modificado pelo homem para a realização das atividades agrícolas.



te vai escorrer na superfície. Desta forma é possível perceber como está a estrutura do solo para o desenvolvimento das lavouras. Esse índice também é utilizado para definir a altura vertical e a distância horizontal dos terraços.

O desenvolvimento radicular das plantas, principalmente a profundidade de exploração das raízes no solo, está correlacionado à sua estrutura e à VIB. Essa característica faz toda a diferença em nossa região, onde o clima apresenta regime de chuvas irregulares, com períodos intermitentes de estiagem na cultura da soja e pode ser ainda mais prejudicial na cultura do milho segunda safra, quando as lavouras são afetadas pela falta de água.

Solos bem estruturados, com boa porosidade, cobertura morta de forrageiras e restos culturais em sua superfície podem fazer toda a

diferença no fornecimento de água para as plantas, garantindo a produção de nossas lavouras.

BRAQUIÁRIA COM MILHO SEGUNDA SAFRA

Diante dessa realidade, o consórcio de braquiária com milho segunda safra tem importância fundamental. Pode parecer um contrassenso ou desatino inserir uma planta gramínea agressiva na ocupação do espaço na entrelinha da cultura do milho, pois a concorrência das plantas será inevitável. Contudo, os benefícios dessa associação são muito palpáveis e evidentes. A braquiária contribui para o fornecimento de cobertura na superfície do solo e vai além, favorecendo a estruturação dos agregados devido ao seu abundante sistema radicular e as interações esta-





Pode parecer um contrassenso ou desatino inserir uma planta gramínea agressiva na ocupação do espaço na entrelinha da cultura do milho, pois a concorrência das plantas será inevitável. Contudo, os benefícios dessa associação são muito palpáveis e evidentes

belecidas com microrganismos do solo em sua rizosfera.

Também contribui de forma muito significativa para a melhoria da porosidade, aumentando a VIB e o armazenamento de água no solo. Com isso, o desenvolvimento radicular da cultura seguinte será amplamente beneficiado, aumentando a produtividade.

Outras plantas também podem ser utilizadas para o consórcio com milho, como a *Crotalaria ochroleuca*, em áreas com histórico de alta população de nematoides de galhas; o nematoide *Pratylenchus*, para redução da incidência da praga; o feijão guandu; entre outras forrageiras. No entanto, a braquiária tem se destacado na qualidade de recuperação da estrutura do solo e formação da palhada pelo seu crescimento vigoroso. As forrageiras: aveia preta, milheto, nabo forrageiro, capim sudão e outros, podem ser cultivadas nas janelas de plantio entre a soja e o trigo, bem como entre o milho segunda safra e a soja, pois também contribuirão para melhorar as qualidades biológicas, físicas e químicas do solo.

A semeadura da braquiária é

recomendada simultaneamente na cultura do milho safrinha, na entrelinha ou a lanço em área total, preferencialmente na mesma operação de plantio, diminuindo custos e facilitando a instalação das duas culturas, o que aproveita a umidade do solo e as chuvas no período.

INSTALAÇÃO DA FORRAGEIRA

O Departamento Técnico da Cocari, por meio de seus consultores, está capacitado para orientar os cooperados nesse sistema de cultivo. O sistema é complexo e tem algumas particularidades que deverão ser observadas. A espécie mais utilizada é a *Brachiaria ruziziensis*, devido à sua menor formação de touceiras em comparação com as demais. A *Brachiaria brizantha*, entretanto, e outras espécies poderão ser indicadas dependendo da finalidade da implantação da forrageira e do manejo adotado na propriedade.

A quantidade de semente utilizada na instalação da forrageira, que poderá ser consorciada ou mesmo solteira, pode variar de acordo com o sistema de plantio e

com a qualidade da semente, seu valor cultural e ainda se está encrustrada ou escarificada. O consultor técnico da unidade poderá orientar adequadamente o cooperado nas decisões para implantação desse sistema.

Após a emergência da forrageira associada à cultura do milho, deverá ser realizada uma supressão na forrageira para diminuir a competição com o milho. Para esta operação podem ser utilizados os herbicidas *Mesotrione*, *Nicosulfuron* ou *Tembotriona* associados às doses costumeiras de *Atrazine*. As doses do produto comercial que deverão ser utilizadas, bem como o momento da aplicação são fatores fundamentais para o sucesso do sistema, os quais deverão ser verificados com os consultores da Cocari.

APOIO TÉCNICO

Com o sucesso da instalação da forrageira, após a colheita do milho, rapidamente o capim será formado. Caso a finalidade do consórcio seja pastejo do gado, além da formação de cobertura, o piquete poderá ser fornecido aos ani-

mais respeitando a altura de pastejo de 15 a 20 cm, não deixando ficar inferior a isso.

Para a implantação da nova cultura da soja, para que não ocorra a dessecação da forrageira deverá ser executada com dose adequada para matar as plantas e no período antecipado do plantio da soja suficiente para que não ocorra interferência no desenvolvimento da nova lavoura. Os engenheiros agrônomos e técnicos da Cocari poderão ajudar nas tomadas de decisões para o sucesso completo do sistema.

Diante das exigências da atividade agrícola, os cuidados com a fertilidade do solo são fundamentais para a obtenção de boas produtividades. Assim, acenamos para um caminho certo e seguro no progresso de nossas atividades quando decidimos pela implantação de forrageiras no cultivo de inverno, principalmente a braquiária. O domínio dessa tecnologia será fator seguro de sucesso e colheremos os frutos de nossos trabalhos.

Colaboração:

Dr. João Batista Gonçalves Dias da Silva
Engenheiro agrônomo,
doutor em fitopatologia – CTC

Programa de Certificação de Conselheiros Cooperativistas

A Cocari realizou no dia 27 de junho, na Sala de Treinamento da Sede, o 3º módulo do Programa de Certificação de Conselheiros Cooperativistas. Desde o mês de abril deste ano, as formações são realizadas com o objetivo de capacitar conselheiros e todos aqueles que desejarem a candidatura para os Conselhos Fiscal, de Administração ou Estratégico da cooperativa.

O programa, desenvolvido em parceria com o Sescop/PR e a Escola de Negócios Isae-FGV, abordará, em seu cronograma, os temas: cooperativismo, estratégia e liderança. O 3º módulo foi oportunidade para que a turma aprendesse sobre negociação e gestão de conflitos, sob a instrução do professor Devanir Simões de Oliveira.

Redação da C7 Comunicação

O programa visa à formação de membros e candidatos aos Conselhos de Administração, Fiscal e Estratégico, de forma que seja proporcionada a cada conselheiro uma visão ampla de todos os aspectos relevantes para que exerçam suas funções.



Treinamento para colaboradores do TRR

Instalado em Bom Sucesso-PR, o TRR da Cocari é responsável pelo armazenamento, transporte, controle de qualidade e assistência técnica em relação à comercialização de combustíveis.

Pensando em atender o cooperado de maneira mais eficiente a cada dia, colaboradores da Cocari, entre frentistas, balconistas e outros, participaram de um treinamento sobre combustíveis, no dia 25 de junho, realizado na CPA Trading, em Sarandi-PR.



É importante reforçar que a Cocari trabalha com as melhores distribuidoras, o que garante a qualidade do produto que vai abastecer o maquinário do associado. Outro benefício é que quem compra óleo diesel do TRR da Cocari recebe a devolução de 100% do ICMS pago, sendo mais uma importante condição para incremento na renda dos produtores, já que vem crescendo a mecanização no campo e a expectativa é de otimizar cada vez mais o desenvolvimento das atividades, trazendo mais facilidades também para os meios de abastecimento de maquinários, caminhões e tratores.

Óleo diesel de qualidade, com ótima procedência, direto na sua propriedade.



Acesse o QR Code e confira os benefícios do TRR Cocari

Redação da C7 Comunicação

COCARI participa de treinamento sobre comunicação e inovação

Profissionais de comunicação de cooperativas de seis estados participaram do Programa de Cooperativas – CooperUP, promovido pela empresa parceira UPL. Realizado em Campinas-SP, o evento teve como objetivo debater caminhos para a inovação da comunicação.

A proposta foi trazer conhecimento por meio de imersão na inovação, cursos e treinamentos, com o desenvolvimento de ações para comunicação e marketing, setores essenciais na disseminação de estratégias das organizações.

A programação do encontro contou com dinâmica de grupo sobre os desafios da comunicação e palestras que abordaram Boas Práticas de SEO – *Search Engine Optimization* (otimização para mecanismos de busca), *Storytelling* (arte de contar histórias) e *Branded Content* (criação de conteúdo ligado à marca).



Grupo de representantes de cooperativas debateram caminhos para a inovação da comunicação

Mais de 20 cooperativas contaram com profissionais representantes, dos estados de Goiás, Minas Gerais, Paraná, Santa Catarina e São Paulo. A assessora de comunicação da Cocari, Cláudia Carvalho, representou a cooperativa no evento.

Redação da C7 Comunicação, com informações da UPL

Paratleta cooperado acumula conquistas

Entre os dias 7 e 9 de junho, o paratleta Edevaldo Pereira da Silva participou da 1ª fase nacional do Circuito Loterias Caixa de Atletismo, trazendo para casa a medalha de prata na modalidade lançamento de dardo. Além disso, o paratleta, que é cooperado da Cocari em Cruzmaltina, participou também dos Jogos Paraná.

Anteriormente, entre os dias 19 e 23 de maio, ele disputou provas nos Jogos Paradesportivos do Paraná. Essa é a competição mais importante do paradesporto do Estado, e Edevaldo é Hexacampeão dos jogos. Neste ano, ele conquistou três medalhas de ouro, com recordes nas provas de peso, dardo e disco.

Redação da C7 Comunicação

“Estou dando continuidade aos objetivos que são: a convocação para o Parapanamericanos, em Lima, no Peru e para o mundial, em Dubai, que serão realizados ainda este ano, e o mais importante é a participação dos Jogos Paralímpicos de Tokyo 2020. Eu só tenho a agradecer a Cocari que sempre me apoia e confia no meu trabalho! Graças a Deus estamos colhendo bons frutos com essa importante parceria que temos.



Sempre com a bandeira da cooperativa, o paratleta Edevaldo Pereira da Silva comemora mais conquistas

De olho no Tempo

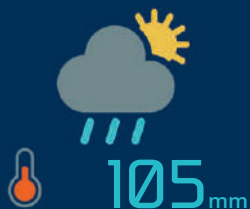
Como deve ficar o clima na área de ação da COCARI?

Julho/2019*

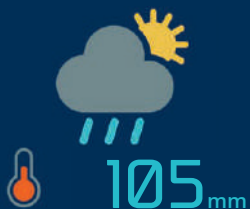
*Obs.: os dados apresentados pela Somar Meteorologia compreendem o período de 16 de Julho a 15 de Agosto

PARANÁ

APUCARANA



BOM SUCESSO



BORRAZÓPOLIS



CAMBIRA



CRUZMALTINA



FAXINAL



ITAMBÉ



JANDAIA DO SUL



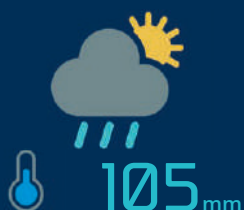
JARDIM ALEGRE



KALORÉ



LUNARDELLI



MANDAGUARI



MARIALVA



MARILÂNDIA DO SUL



MARUMBI



ORTIGUEIRA



RIO BRANCO DO IVAÍ



ROSÁRIO DO IVAÍ



SÃO PEDRO DO IVAÍ



SARANDI



CERRADO

CAMPO ALEGRE DE GOIÁS



CATALÃO



CRISTALINA



GUARDA-MOR



SILVÂNIA



SÃO JOÃO D'ALIANÇA



Legenda

Escala de chuvas:



Intempéries:



Temperatura:



Palavra do Meteorologista

Paraná: frente fria traz chuva e declínio acentuado da temperatura na virada de julho para agosto.

Cerrado: frente fria traz chuva com baixo acumulado e declínio da temperatura na virada de julho para agosto.



No caminho das letras

Aço

Metal resistente formado por ferro e carbono.
- *Aquela barra de aço custou caro.*

Asso

Do verbo assar.
- *Eu asso um bolo sempre que meu neto vem.*

Tribulação

Acontecimento desagradável; aflição; adversidade.
- *Passamos por um momento de tribulação no ano passado.*

Tripulação

Marinheiros de um navio; pessoas que trabalham a bordo de um avião.
- *Rafael agora faz parte da nossa tripulação.*

Prescrever

Determinar; recomendar; cair em desuso.
- *O médico passou a prescrever remédios mais fortes.*

Proscriver

Banir; deportar; não permitir ou desaconselhar; proibir.
- *Iremos condenar e proscrever aqueles que não cumprirem a lei.*

Recreação

Brincadeira; divertimento; passatempo.
- *O dia foi reservado para recreação com as crianças.*

Recriação

Ato de recriar, criar novamente.
- *O novo trabalho é fruto de muita recriação.*

Dicas

Pronúncia adequada de algumas palavras:

Bandeija = **bandeja**
Asterístico = **asterisco**
Mendingo = **mendigo**
Poblema = **problema**
Iorgute = **iogurte**
Carangueijo = **caranguejo**
Beneficiente = **beneficente**
Bircarbonato = **bicarbonato**
Superflu = **supérfluo**
Dibre = **drible**
Mortandela = **mortadela**
Salchicha = **salsicha**
Ingual = **igual**
Largatixa = **lagartixa**
Indentidade = **identidade**
Cabelereiro = **cabeleireiro**
Sombrancelha = **sobrancelha**
Cardaço = **cadarço**
Metereologista = **meteorologista**

Mitos & Verdades RAIOS

Um raio nunca cai duas vezes no mesmo lugar?

MITO! Durante uma tempestade, um raio, na grande maioria das vezes, procura a forma mais fácil de atingir a terra, ou seja, estruturas altas, pontiagudas e elevadas, principalmente as metálicas estão muito mais propensas a receberem os raios. Por isso, um edifício muito alto, ou uma árvore em um campo podem ser atingidos diversas vezes por ano.

Estou protegido dentro de casa?

DEPENDE! Estar em casa é uma ótima maneira de se proteger das descargas elétricas atmosféricas, mas caso não seja mantida uma distância segura de aparelhos eletrônicos, cabos elétricos ou qualquer material de metal, há grandes chances de choque.

Para-raios protegem os equipamentos eletrônicos?

MITO! Eles têm a função de proteger apenas o prédio, ou seja, para proteger equipamentos eletrônicos é necessário instalar um supressor de surto de tensão, que tem a função de evitar que as descargas elétricas cheguem até os aparelhos.

Os raios atingem sempre o objeto mais alto?

MITO! Este é outro mito que é muito compartilhado como informação verdadeira. Os objetos mais altos têm probabilidade maior de serem atingidos pelos raios, mas isso não impede que um raio atinja o solo ou objetos mais baixos que estejam próximos a outros.

Devo desligar os aparelhos da tomada?

VERDADE! Os surtos provocados pelos raios nas redes elétricas são extremamente perigosos para os aparelhos. Esta atitude é altamente recomendada, mesmo nas instalações que possuem proteções contra os raios.

Redação da C7 Comunicação,
com informações de Mundo da Elétrica

Brigadeiro de Pudim



INGREDIENTES

- 1 caixa de leite condensado
- 50 g de chocolate branco
- 1 colher (chá) de manteiga
- 1 gema
- 10 g de extrato de baunilha
- 50 g de caramelo triturado
- Doce de leite para confeitaria

MODO DE PREPARO

Misture todos os ingredientes antes de levar ao fogo, exceto o doce de leite e o caramelo.

Deixe a panela em fogo baixo, mexa rapidamente até a massa ficar brilhante e desgrudando da panela.

Coloque a massa em um recipiente, cubra com plástico filme e deixe esfriar.

Em seguida, faça bolinhas e use o doce de leite para decorar.



Divida sua receita especial com a gente!

  (44) 9 9922-0027

ou

acesse o QR Code e fale diretamente com a nossa equipe pelo Whatsapp



Acesse o
QR Code e
acompanhe o
passo a passo!

Colaboração:

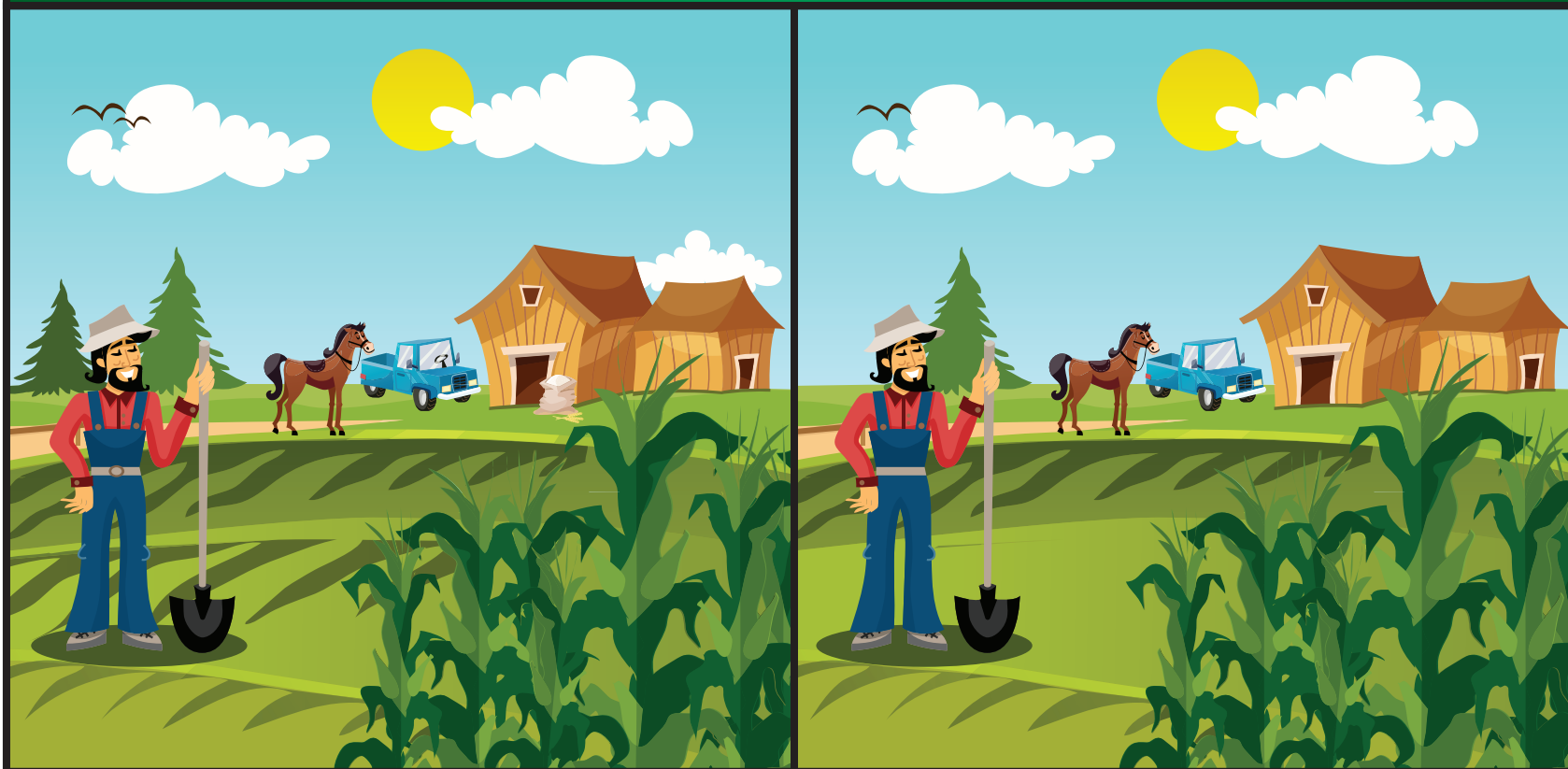
*Samara Anésia da Silva Oliveira (esposa de cooperado)
e a filha Sthefany Fernanda Gouvea
São Pedro do Ivaí-PR*

HORA DE BRINCAR

Gato mia: é um esconde-esconde que pode ser feito em casa, com a luz apagada. Quando alguém "pegar" outra pessoa, tem que falar "gato, mia!", e quem foi pego diz "miau". Então a pessoa que estava "pegando" precisa adivinhar quem é o gato só pela voz. A pessoa que falou "miau" pode fazer vozes diferentes para confundir e deixar a brincadeira mais animada.

ENCONTRE OS 7 ERROS

28 de julho - Dia do agricultor



1) passarinho; 2) pinheiro; 3) nuvem; 4) saco de trigo; 5) cinto do agricultor; 6) volante do carro; 7) divisões do solo.

CASA E BEM-ESTAR

Psicologia das cores

Entenda como as cores podem exercer influências em um ambiente

A psicologia das cores busca entender como cada tom aciona comportamentos e sentimentos em nosso cérebro. Pensando nisso, separamos algumas cores poderosas:

Do céu ao mar

As tonalidades de azul são capazes de transmitir sensações de tranquilidade e confiança, por isso, são ideais para áreas de relaxamento como varandas, sacadas e quartos.

Natural

A natureza é capaz de nos relaxar, por isso é importante manter um espaço verde em casa. As nuances do verde têm o poder de trazer sensação de bem-estar, mesmo em grandes metrópoles.

Essência

O tom baunilha é capaz de gerar a sensação de equilíbrio, mantendo o foco no essencial e, dessa forma, ajuda na concentração e inspira simplicidade.

Neutralidade

Em ambientes internos, os tons acinzentados apresentam uma ideia de neutralidade que é perfeita para ambientes modernos e aconchegantes, capazes de proporcionar descanso em meio a rotinas aceleradas.

Criatividade

As tonalidades de amarelo trazem a sensação de luminosidade e calor, por isso são adequadas para ambientes escuros. Além disso, o amarelo pode estimular o otimismo e a criatividade.

Ache AQUI!

VEÍCULOS



Vende-se caminhão Mercedes 11/13, azul, ano 1969. Valor: R\$ 30 mil. Interessados tratar com Sidinei Castro, pelo fone: (44) 9 8814-7192.



Vende-se caminhonete Ford, ano 1974, com nota fiscal e manual. Tratar com Gideon, pelos fones: (44) 9 8855-8155 e (44) 9 9992-1862.



Vende-se Fiat Uno Mille Way economy 1.0 flex, ano 2012. Com ar condicionado e vidro elétrico. Valor: R\$ 16.990. Tratar pelo fone: (43) 99802-9964, com Wagner.

Vende-se Toyota Bandeirantes, ano 1986, motor e bicos da injeção retificados, pneus recauchutados, 4 amortecedores novos, todos os cardans revisados, lataria em perfeito estado. Tratar pelos fones: (44) 9 8415-3688 (Margareth), (44) 9 9993-9766 (Luizão) ou (44) 9 9911-2955.

PLANTADEIRA



Vende-se plantadeira Tatu, PST3, com designer automático. Valor a combinar. Tratar com Domingos Paggi, pelo fone: (44) 9 9804-4593.

PLATAFORMA



Vende-se plataforma de milho GTS, 6 linhas, espaçamento de 90cm. Valor R\$ 45.000,00. Tratar com Domingos Paggi: (44) 9 9804-4593

TRATORES



Vende-se trator Valmet 88, ano 1986, com concha e lâmina. Único dono. Interessados tratar com Fábio Francischini, pelo fone: (43) 9 9169-6014.



Vende-se trator Valmet 88, série prata, ano 1985. Único dono. Em perfeito estado de conservação. Valor a combinar. Tratar com Milton Luiz Romagnoli, pelo fone: (43) 9 8850-9129 ou (43) 9 8846-2076.



Vende-se trator New Holland TL 75, ano 2008, em ótimo estado de conservação, com 4 mil e 800 horas. Valor: 55 mil. Tratar com Luis Carlos Bengozi, pelo fone: (43) 9 9975-4401.

COLHEITADEIRA



Vende-se colheitadeira SLC 7200 turbo, ano 96, com as seguintes modificações: redução da 1450 eixo traseiro e graneleiro, e garganta da 1175. Valor R\$ 70.000. Tratar com Jefferson Venturini pelo telefone (43) 9 9626-5423.

DIVERSOS



Vende-se: Chácara Castelani, com galpão para aviário de 2.400 m² (automatizado e climatizado), gerador de energia MWM novo (110 KVA para 4 barracões), casa de alvenaria com 12 m² para gerador de energia, água nascente outorgada com vazão de 8.000 l/h (bombeamento com motor), dois transformadores de energia, casa geminada para granjeiro de 140 m² de construção, granja de suínos com

11 baias e 180 m² de construção, mangueira para manejo de gado (madeira aroeira/itaúba) com 160 m² de cobertura, tulha para objetos diversos com 40 m² em alvenaria, galpão para guardar equipamentos com 140 m² em alvenaria. Possui um triturador marca Nogueira seminovo, uma picadeira marca Pinheiro seminova, um misturador de ração para 600 quilos. As partes superior e interior da propriedade são cercadas de aroeira com arame liso e tela. Toda estrutura com projeto para construção de 4 barracões, inclusive liberação do IAP pronta para construção futura. Interessados tratar com Carlos Castelani, pelo fone: (44) 9 9926-3808 (Astorga-PR).



Vende-se sítio de 7 alqueires, sendo 5 mecanizados, em Kaloré-PR, bairro Meloca, perto de Rio Bom. Documentação em dia. Tratar com Marco Torgi, pelos fones: (43) 9 9809-3784, (43) 9 9811-8738.



Vende-se enfardadeira Menegaz. Aceita troca. Valor: R\$ 13 mil. Interessados tratar com Claudinei, pelo fone: (44) 9 9972-3889.

Vende-se sombrite usado, 3 metros de largura, 50% sombreamento, estava colocado em parreira de uva. Valor: R\$ 7,00 o metro corrido. Interessados tratar pelo fone: (44) 9 9964-9752.



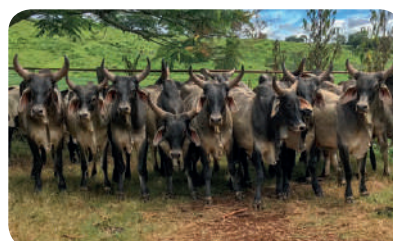
Vende-se ensiladeira, marca Cremasco, ano 2000, 8 facas, tritura cana e napier. Acompanha pedra (rebolo) para amolação. Valor R\$ 3.500. Fone: (44) 3232-1229, tratar com José Maria. Whatsapp para recado: (44) 9 9909-4138, falar com Juliana.



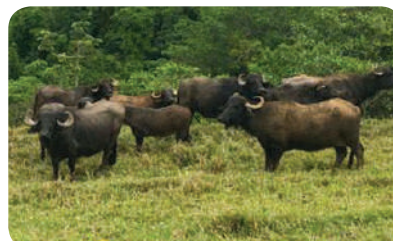
Prestação de serviços: Transluchez faz transporte de colheitadeiras e tratores (carreta prancha). Interessados entrar em contato com Cristiano, pelo telefone: (44) 9 8839-6047 ou (44) 3231-1447 (Itambé-PR).



Vende-se lavador de café Palini e Alves, modelo AV10, ano 2011/12. Preço a combinar. Interessados tratar com César Katto, pelo telefone: (43) 9 9912-1218 ou (43) 9 8474-1261.



Vende-se touros Guzerá PO com registro na ABCZ. Fazenda São Pedro, Rodovia Bom Sucesso/Itambé, Km 12. Interessados tratar com Luiz Roberto Trovati, pelo fone: (18) 9 9726-2360 ou (43) 9 9976-5555.



Vende-se 25 búfalos machos, acima de 1 ano, 9 arrobas (média). Fazenda Espora de Ouro, Rosário do Ivaí-PR. Fone: (43) 9 8801-9192. (Edineudes)



Vende-se subsolador Stara Fox, com 7 hastes. Valor a combinar. Tratar com Domingos Paggi, pelo fone: (44) 9 9804-4593.



Vende-se: cavalo Quarto de Milha, treinado no laço, faço parcelado. Tratar pelos fones: (44) 9 9992-1862 e (44) 9 8855-8155, com Gideon.

Senhor Cooperado

Anuncie GRÁTIS

Compre, venda e faça negócios nos classificados do Informativo Cocari.

Interessados, entrar em contato:

44 **3233-4910**

44 **9 9922-0027** (Whatsapp)

ou pelo e-mail:

redacao1@claudiacom.com



Acompanhe a COCARI nas Mídias Sociais

C7 COMUNICAÇÃO
+3233-4910



COCARI

Conectada ao homem do campo



AGRICULTOR:

por suas mãos,
a riqueza da nossa terra
se multiplica.



ADAMA

28 de Julho

DIA DO

Agricultor

adama.com